



Lietuvos  
mokslo  
taryba

**2012–2014 METŲ  
INSTITUCIJŲ VERTINIMO  
REZULTATAI. NEĮSKAITYTI  
MOKSLO STRAIPSNIAI**





Lietuvos  
mokslo  
taryba

**2012–2014 METŲ INSTITUCIJŲ VERTINIMO  
REZULTATAI. NEĮSKAITYTI MOKSLO STRAIPSNIAI**

**Vilnius, 2016**

Lietuvos mokslo tarybos Mokslo fondo Mokslo politikos ir analizės skyriaus parengtoje apžvalgoje siekiama nustatyti, kaip pasikeitė Lietuvos mokslo ir studijų institucijų 2012–2014 m. mokslo darbų vertinimo rezultatai, neįskaičius dalies straipsnių. Apžvalgoje yra vertinami tik tų institucijų rezultatai, kurios vertinti teikė fizinių, žemės ūkio, biomedicinos ir technologijos sričių mokslo straipsnius. Siekiant minėto tikslo, apžvalgoje yra nagrinėjamas įskaitytų ir neįskaitytų straipsnių pasiskirstymas pagal mokslo žurnalus leidžiančias valstybes, metus, mokslo sritis ir institucijas.

**Apžvalgą parengė:**

Irmantas Pečiūra, dr. Milda Jodinskienė, dr. Reda Cimperman

**Už pagalbą rengiant apžvalgą dėkojame:**

dr. Eugenijui Stumbriui, dr. Mantui Valužiui

Pasiūlymus, pastabas, komentarus prašome siųsti Mokslo politikos ir analizės skyriaus vyriausiajam specialistui Irmantui Pečiūrai (irmantas.peciura@lmt.lt).

© Irmantas Pečiūra, 2016

© Milda Jodinskienė, 2016

© Reda Cimperman, 2016

© Leidėjas Lietuvos mokslo taryba, 2016

ISBN 978-609-95905-0-9

## TURINYS

SANTRAUKA .....	5
SANTRUMPOS.....	7
LENTELIŲ IR PAVEIKSLŲ SĄRAŠAS .....	8
ĮVADAS .....	9
1. NEĮSKAITYTI STRAIPSNIAI PAGAL MOKSLO ŽURNALUS .....	11
2. ĮSKAITYTI IR NEĮSKAITYTI STRAIPSNIAI .....	14
2.1. Palyginimas pagal metus.....	14
2.2. Palyginimas pagal mokslo sritis.....	15
3. ĮSKAITYTI IR NEĮSKAITYTI TAŠKAI.....	17
3.1. Palyginimas pagal metus.....	17
3.2. Palyginimas pagal mokslo sritis.....	18
3.3. Palyginimas pagal institucijas.....	21
IŠVADOS .....	30
PRIEDAI .....	32

## SANTRAUKA

Vienas pagrindinių Lietuvos mokslo tarybos (toliau – LMT) uždavinių yra skatinti Lietuvos mokslo išteklių plėtrą, Lietuvos mokslo ir studijų institucijų (toliau – Institucijos) veiklą bei kelti mokslo prestižą. Atsižvelgdama į tai, LMT siekia kuo aukštesnės Institucijose atliekamų mokslinių tyrimų kokybės bei to, kad Lietuvos tyrėjų mokslo darbai būtų publikuojami kuo aukštesnio lygio tarptautiniuose moksliniuose žurnaluose. Siekdami įvertinti Institucijų mokslinę veiklą, LMT ekspertai nuo 2009 m. kas treji metai atlieka Institucijų mokslinės (meninės) veiklos rezultatų vertinimą, kurį pristato už valstybės biudžeto formavimą atsakingoms institucijoms.

Vienas svarbiausių Institucijų mokslinės (meno) veiklos vertinimo rodiklių yra jų mokslo produkcijos vertinimo rezultatai. Lietuvos Respublikos švietimo ir mokslo ministro 2015 m. vasario 5 d. įsakymu (Nr. V-79) patvirtinta Mokslo ir studijų institucijų mokslo (meno) darbų vertinimo metodika (toliau – Metodika) numato, kad pagal atitinkamos Institucijos mokslo produkcijos įvertinimo rezultatus, tai yra už įskaitytiems mokslo darbams skiriamų taškų skaičių, Institucijai skiriama dalis finansavimo ir skirstomos antrosios pakopos, laipsnio nesuteikiančių studijų bei doktorantūros vietos. Dėl šios priežasties kiekviena Institucija yra suinteresuota, kad kuo didesnė jos mokslinės produkcijos dalis būtų įskaityta.

Visgi, pažymėtina, kad Institucijų pateikti mokslo darbai gali būti neįskaityti, o taškai už juos neskirti. Taip gali būti dėl dviejų priežasčių – 1) LMT ekspertams nustačius, kad žurnalų, kuriuose publikuoti fizinių, žemės ūkio, biomedicinos ir technologijos (toliau – PABT) mokslo sričių darbai, cituojamumas yra dirbtinai padidintas ir (ar) 2) jei nustatoma, kad žurnalų cituojamumo rodiklis yra per žemas. Siekiant išsiaiškinti, kaip pasikeitė Institucijų 2012–2014 m. mokslo darbų vertinimo rezultatai, neįskaičius dalies darbų yra parengta ši apžvalga. Apžvalgoje yra vertinami tik tų Institucijų rezultatai, kurios vertinti teikė PABT sričių II lygmens mokslo straipsnius. Siekiant minėto tikslo, apžvalgoje yra nagrinėjamas įskaitytų ir neįskaitytų PABT sričių straipsnių pasiskirstymas pagal žurnalus leidžiančias valstybes, metus, mokslo sritis ir Institucijas.

Per nagrinėjamą 2012–2014 m. laikotarpį vertinimui buvo pateikta 5617 vienetų PABT sričių straipsnių, kuriuos teikė 19 Institucijų. Atlikus analizę paaiškėjo, kad:

1. Didžioji dalis straipsnių (4989 vnt. arba 88,8 proc.) buvo įskaityta, o kur kas mažesnė (628 vnt. arba 11,2 proc.) – neįskaityta. Didžiausia dalis (580 vnt. arba 90,8 proc.) straipsnių neįskaityta dėl dirbtinai padidinto žurnalų cituojamumo, o mažesnė (58 vnt. arba 9,2 proc.) – dėl per žemo žurnalų cituojamumo rodiklio.
2. Didžiausia dalis (442 vnt. arba 70,3 proc.) visų neįskaitytų PABT sričių straipsnių buvo neįskaityta Lietuvoje leidžiamuose mokslo žurnaluose.
3. 2012–2014 m. vertinti pateiktų PABT sričių straipsnių kiekis kasmet augo, o neįskaitytų darbų mažėjo: 2012 m. neįskaityta 22,7 proc., 2013 m. – 10,2 proc., o 2014 m. – 6,7 proc. vertinti pateiktų darbų. Didėjant Institucijų moksliniam produktyvumui bei daugėjant įskaitytų straipsnių, Institucijoms kasmet skiriamų taškų kiekis didėjo: 2012 m. įskaityta ~7096 taškų, 2013 m. – ~7969, o 2014 m. – ~8917). Tai būdinga visoms PABT sritims.



4. 2012 m. daugiau taškų buvo neįskaitoma dėl dirbtinai padidinto žurnalų cituojamumo, o vėliau šis rodiklis ėmė mažėti: 2012 m. iš visų galimų taškų neįskaityta 1328,2 (15,7 proc.), 2013 m. – 446,6 (5,3 proc.), 2014 m. – 302,8 (3,3 proc.).
5. 2012–2014 m. santykinai mažiausiai taškų neįskaityta fizinių ir biomedicinos mokslų srityse (mažiau nei 5 proc. visų galimų taškų). Kiek didesnė neįskaitytų taškų dalis buvo žemės ūkio mokslų srityje (15,7 proc.), o didžiausia – technologijos mokslų srityje (21,3 proc.).
6. Iš Institucijų, kurios 2012–2014 m. surinko daugiau kaip 400 taškų, mažiausiai taškų (mažiau nei 5 proc.) neįskaityta FTMC, LEI, VU ir LSMU. LAMMC, KU ir ASU neįskaitytų taškų dalys buvo didesnės, o daugiausia taškų 2012–2014 m. buvo neįskaityta VGTU. Atitinkamai, Institucijų, pagal surinktų taškų skaičių, priskirtų grupei „Kitos“ (LEU, LKA, LSU, MRU, ŠU, IMC, LAEI ir NVI) neįskaitytų taškų sumos ir dalys atitinkamose PABT mokslo srityse yra labai skirtingos, tačiau kadangi šios Institucijos vertinimui teikė palyginti nedidelį kiekį mokslo darbų, vertinant šalies mastu, jų rezultatai nėra tokie reikšmingi.

## SANTRUMPOS

- A – žemės ūkio mokslų sritis
- AIF – *Thomson Reuters* žurnalų citavimo suvestinės (angl. – *Journal Citation Report; JCR*) mokslo kategorijos agreguotasis cituojamumo rodiklis (angl. – *Aggregate Impact Factor*)
- ASU – Aleksandro Stulginskio universitetas
- B – biomedicinos mokslų sritis
- eksp. – ekspertų nustatyta, kad žurnalo cituojamumas yra dirbtinai padidintas
- FTMC – Fizinių ir technologijos mokslų centras
- GTC – Gamtos tyrimų centras
- IF – cituojamumo rodiklis (angl. *Impact Factor*)
- IMC – Inovatyvios medicinos centras
- TR JCR – *Thomson Reuters* žurnalų citavimo suvestinė (angl. – *Journal Citation Report*)
- KTU – Kauno technologijos universitetas
- KU – Klaipėdos universitetas
- LAEI – Lietuvos agrarinės ekonomikos institutas
- LAMMC – Lietuvos energetikos institutas
- LEI – Lietuvos energetikos institutas
- LEU – Lietuvos edukologijos universitetas
- LKA – Generolo Jono Žemaičio Lietuvos karo akademija
- LMT – Lietuvos mokslo taryba
- LSMU – Lietuvos sveikatos mokslų universitetas
- LSU – Lietuvos sporto universitetas
- MRU – Mykolo Romerio universitetas
- MTEP – moksliniai tyrimai ir eksperimentinė (socialinė, kultūrinė) plėtra
- NVI – Nacionalinis vėžio institutas
- P – fizinių mokslų sritis
- PABT – fizinių, žemės ūkio, biomedicinos ir technologijos mokslo sritys
- ŠU – Šiaulių universitetas
- T – technologijos mokslų sritis
- VDU – Vytauto Didžiojo universitetas
- VG TU – Vilniaus Gedimino technikos universitetas
- VU – Vilniaus universitetas
- ≤ – mokslo straipsniai žurnaluose, kurių IF yra mažesnis už 20 proc. nuo atitinkamos *Thomson Reuters JCR* mokslo kategorijos agreguotojo cituojamumo rodiklio (AIF) arba nuo AIF vidurkio

## LENTELIŲ IR PAVEIKSLŲ SĄRAŠAS

1 lentelė. Mokslo straipsnių, neįskaitytų dėl dirbtinai padidinto žurnalų <i>IF</i> , išsidėstymas pagal žurnalus leidžiančias valstybes .....	11
2 lentelė. Mokslo straipsnių, neįskaitytų dėl per žemo žurnalų <i>IF</i> , išsidėstymas pagal žurnalus leidžiančias valstybes.....	12
1 pav. 2012–2014 m. žurnalų, kuriuose nebuvo įskaityti straipsniai ir neįskaitytų straipsnių skaičius valstybėse, kuriose leidžiami žurnalai.....	13
2 pav. 2012–2014 m. įskaityti ir neįskaityti straipsniai (vnt.).....	14
3 pav. 2012–2014 m. įskaityti ir neįskaityti straipsniai (vnt.) pagal mokslo sritis.....	16
4 pav. 2012–2014 m. įskaityti ir neįskaityti taškai (vnt.) .....	17
5 pav. 2012–2014 m. įskaityti ir neįskaityti taškai (vnt.) pagal mokslo sritis .....	19
6 pav. 2012–2014 m. neįskaitytų taškų struktūra (proc. iš visų neįskaitytų) pagal mokslo sritis .....	20
7 pav. 2012–2014 m. įskaityti ir neįskaityti taškai (vnt.) pagal institucijas .....	22
8 pav. 2012–2014 m. įskaityti ir neįskaityti taškai (proc. iš visų galimų) pagal institucijas.....	23
9 pav. Įskaityti ir neįskaityti taškai (proc. iš visų galimų) pagal institucijas ir metus .....	25
10 pav. 2012–2014 m. neįskaitytų taškų struktūra (proc. iš visų neįskaitytų) pagal institucijas, neįskaitytų taškų priežastį ir mokslo sritis.....	26
11 pav. 2012–2014 m. neįskaitytų taškų dalys (iš visų atitinkamos srities galimų) pagal mokslo sritis ir mokslo srityse institucijoms galėti skirti taškai .....	27
12 pav. Neįskaityti institucijų taškai pagal metus ir mokslo sritis (I).....	28
13 pav. Neįskaityti Institucijų taškai pagal metus ir mokslo sritis (II) .....	29



## ĮVADAS

Vienas pagrindinių Lietuvos mokslo tarybos (toliau – LMT) uždavinių yra skatinti Lietuvos mokslo išteklių plėtrą, mokslo ir studijų institucijų veiklą bei kelti mokslo prestižą.<sup>1</sup> Atsižvelgdama į tai, LMT siekia kuo aukštesnės Institucijose atliekamų mokslinių tyrimų kokybės bei to, kad Lietuvos tyrėjų mokslo darbai būtų publikuojami kuo aukštesnio lygio tarptautiniuose moksliniuose žurnaluose. Siekdami įvertinti Institucijų mokslinę veiklą, LMT ekspertai nuo 2009 m. kas treji metai atlieka Institucijų mokslinės (meno) veiklos rezultatų vertinimą, kurį pateikia už valstybės biudžeto formavimą atsakingoms institucijoms, sprendžiančioms, kaip paskirstyti bazinio finansavimo lėšas moksliniams tyrimams, eksperimentinei (socialinei, kultūrinei) plėtrai (toliau – MTEP) ir meno veiklai plėtoti.

Vienas svarbiausių Institucijų mokslinės (meno) veiklos vertinimo rodiklių yra jų mokslo produkcijos vertinimo rezultatai. Lietuvos Respublikos švietimo ir mokslo ministro 2015 m. vasario 5 d. įsakymu (Nr. V-79) patvirtinta Mokslo ir studijų institucijų mokslo (meno) darbų vertinimo metodika (toliau – Metodika) numato, kad atsižvelgiant į atitinkamos Institucijos mokslo produkcijos įvertinimo rezultatus, tai yra už įskaitytus mokslo darbus skiriamų taškų skaičių, Institucijai skiriama dalis finansavimo ir skirstomos antrosios pakopos, laipsnio nesuteikiančių studijų bei doktorantūros vietos. Dėl šios priežasties kiekviena Institucija yra suinteresuota, kad kuo didesnė jos mokslo produkcijos dalis būtų įskaityta.

Visgi, Metodikoje numatyta, kad ne visi Institucijų pateikti mokslo darbai gali būti įskaityti, o taškai už juos skirti. Straipsniai, publikuoti žurnaluose, įtrauktuose į *Thomson Reuters* duomenų bazę, gali būti neįskaityti dėl dviejų priežasčių:

1. LMT ekspertams nustatius (žymėjimas paveikluose: eksp.), kad žurnalo cituojamumo rodiklis (toliau – *IF*) yra dirbtinai padidintas dėl per didelio savicitavimų skaičiaus ar kitais būdais (toliau – dirbtinai padidintas *IF*).<sup>2</sup>
2. Per žemo žurnalo *IF* (žymėjimas paveikluose: ≤), kuris yra mažesnis už 20 proc. atitinkamos *Thomson Reuters* žurnalų citavimo suvestinės (toliau – *TR JCR*) mokslo kategorijos agreguotojo cituojamumo rodiklio (toliau – *AIF*) arba už *AIF* vidurkį.

Remiantis tuo, šioje apžvalgoje yra siekiama išsiaiškinti, kaip pasikeitė Institucijų 2012–2014 m. mokslo darbų vertinimo rezultatai, neįskaičius dalies mokslo darbų. Svarbu pastebėti, kad šioje apžvalgoje yra vertinami tik tų Institucijų rezultatai, kurios vertinti teikė fizinių, žemės ūkio, biomedicinos ir technologijos (toliau – PABT) mokslo sričių II lygmens<sup>3</sup> mokslo straipsnius. Siekiant

<sup>1</sup> Lietuvos Respublikos Seimo 2009 m. gruodžio 29 d. nutarimas Nr. XI-625 „Dėl Lietuvos mokslo tarybos nuostatų patvirtinimo“ (4 priedas).

<sup>2</sup> Dirbtinai padidinti žurnalo publikacijų cituojamumą leidėjai gali, pasinaudodami bibliometrinių rodiklių spragomis, pavyzdžiui, taikydami savicitavimą (angl. *self-citing*) ir (ar) kryžminį citavimą (angl. *cross-citing*).

<sup>3</sup> Vadovaujantis Metodika, Institucijos teikdamos vertinimui mokslo (meno) darbus priskiria juos I ir II lygmeniui. Visi I lygmens darbai tuo pačiu yra ir II lygmens darbai, tačiau I lygmens mokslo darbams yra taikomas ekspertinis vertinimas, o II lygmens – formalusis vertinimas. I lygmens mokslo (meno) darbams paprastai priskiriami geriausi II lygmens darbai, Institucijų atrinkti pagal Metodikos nuostatas konkrečioje mokslo (meno) srityje arba kryptyje taikomus tarptautinius kokybinius kriterijus remiantis Institucijų padalinių atliekamu vidiniu savo darbų vertinimu.

minėto tikslo, apžvalgoje yra nagrinėjamas įskaitytų ir neįskaitytų PABT sričių straipsnių pasiskirstymas pagal žurnalus leidžiančias valstybes, metus, mokslo sritis ir Institucijas.

LMT valdybos 2015 m. kovo 30 d. nutarimu<sup>4</sup> buvo patvirtinta ekspertų grupė, kuri vertino 2012–2014 m. PABT sričių mokslo žurnalus, kuriuose straipsnius publikavo 19 Institucijų. Jie sudarė tris – 2012, 2013 ir 2014 metų – mokslo žurnalų, kurių *IF* yra per žemas arba dirbtinai padidintas, sąrašus. Vertinta požymių visuma: savicitavimų dalis, citavimų didelį ir mažą tarptautinį autoritetą turinčiuose žurnaluose santykis, žurnalo tematinė aprėptis. Šie požymiai lyginti su kitų tos mokslo srities žurnalų analogiškais parametrais.

Siekdama kompetentingai analizuoti Lietuvos mokslo politikos situaciją ir visuomenei pateikti išsamią informaciją apie atlikto 2012–2014 metų Institucijų mokslo darbų vertinimo rezultatus, LMT parengė šią analizę.

---

<sup>4</sup> Dokumento Nr. 8V-171 (papildyta Tarybos valdybos 2015 m. balandžio 16 d. nutarimu Nr. 8V-174), (4 priedas).

## 1. Nejskaityti straipsniai pagal mokslo žurnalus

2012–2014 m. laikotarpiu dėl dirbtinai padidinto ir (arba) per žemo žurnalų *IF* iš Institucijų pateiktų vertinti 5617 PABT sričių straipsnių iš viso buvo nejskaityti 628 (11,2 proc.), paskelbti 89 mokslo žurnaluose: 2012 m. nejskaityti 335 straipsniai, publikuoti 38 žurnaluose, 2013 m. – 170 straipsnių, publikuotų 40 žurnalų, o 2014 m. – 123 straipsniai, publikuoti 36 mokslo žurnaluose.

Dėl dirbtinai padidinto *IF* 2012 m. nejskaityti straipsniai, publikuoti 30 PABT sričių žurnalų, 2013 metais – 27 žurnaluose, o 2014 metais – 22 žurnaluose (1 priedas). Kadangi dalis žurnalų yra visų trejų metų sąrašuose, dėl dirbtinai padidinto žurnalų *IF* per visą nagrinėjamą laikotarpį nejskaityta 570 PABT sričių straipsnių, publikuotų 58 žurnaluose, leidžiamuose 22 valstybėse. Daugiausia tokių žurnalų leista Lenkijoje (14) ir Lietuvoje (10; 1 lentelė ir 1 pav.). Svarbu pastebėti, kad dėl dirbtinai padidinto *IF* Lenkijoje leidžiamuose žurnaluose 2012–2014 m. nejskaityta tik 40 (7,0 proc.), o Lietuvoje leidžiamuose – 420 (73,7 proc.) straipsnių. Nemažai straipsnių nejskaityta Rumunijoje (22 straipsniai 6 žurnaluose), Jungtinėse Valstijose (6 straipsniai 4 žurnaluose) ir Rusijoje (6 straipsniai 3 žurnaluose) leidžiamuose žurnaluose.

**1 lentelė.** Mokslo straipsnių, nejskaitytų dėl dirbtinai padidinto žurnalų *IF*, išsidėstymas pagal žurnalus leidžiančias valstybes<sup>5</sup>

Valstybė, kurioje registruoti žurnalai	Žurnalų skaičius, vnt.	Straipsnių skaičius, vnt.			
		2012 m.	2013 m.	2014 m.	2012–2014 m.
Lietuva	10	253	105	62	420
Lenkija	14	14	18	8	40
Suomija	1	36	0	0	36
Rumunija	6	6	7	9	22
Jungtinės Valstijos	4	2	3	1	6
Rusija	3	0	2	4	6
Jungtinė Karalystė	2	2	3	0	5
Kroatija	2	1	2	0	3
Vokietija	2	2	0	0	2
Serbija	2	0	1	1	2
Kitos	12	11	8	9	28
<b>Iš viso</b>	<b>58</b>	<b>327</b>	<b>149</b>	<b>94</b>	<b>570</b>

Dėl per žemo *IF*<sup>6</sup> 2012 m. buvo nejskaityti straipsniai, publikuoti 8 žurnaluose, 2013 m. – 13 žurnalų, 2014 m. – 14 žurnalų. Per visą nagrinėjamą laikotarpį dėl per žemo žurnalų *IF* iš viso nejskaityti 58 straipsniai, publikuoti 31 žurnale, kurie buvo registruoti 12 valstybių (2 lentelė). Lietuvoje leidžiamuose žurnaluose dėl per žemo *IF* 2012–2014 m. nejskaityti 22 straipsniai (37,9

<sup>5</sup> Šioje lentelėje valstybės pateiktos pagal tai, kurioje iš jų leidžiamuose mokslo žurnaluose 2012–2014 m. dėl dirbtinai padidinto *IF* buvo nejskaityta daugiausiai straipsnių.

<sup>6</sup> Žemas mokslinio žurnalo *IF* nebūtinai reiškia, kad jame publikuotas mokslo straipsnis yra žemo mokslinio lygio. Visgi, galima daryti prielaidą, kad publikuoti mokslo straipsnį menkai cituojamame žurnale yra paprasčiau, nei pripažintame.

proc. visų neįskaitytų), publikuoti 9 mokslo žurnaluose. Daugiausia žurnalų, kuriuose Institucijų pateikti straipsniai neįskaityti dėl per žemo žurnalų *IF* yra leidžiama Lietuvoje (37,9 proc.), Lenkijoje (17,2 proc.), JAV (10,3 proc.) ir Vokietijoje (8,6 proc.).

**2 lentelė.** Mokslo straipsnių, neįskaitytų dėl per žemo žurnalų *IF* ( $IF \leq 20$  proc. AIF), išsidėstymas pagal žurnalus leidžiančias valstybes<sup>7</sup>

Valstybė, kurioje registruoti žurnalai	Žurnalų skaičius, vnt.	Straipsnių skaičius, vnt.			
		2012 m.	2013 m.	2014 m.	2012–2014 m.
Lietuva	9	4	14	4	22
Lenkija	4	2	0	8	10
Jungtinės Valstijos	5	1	1	4	6
Rumunija	3	1	1	1	3
Vokietija	2	0	1	4	5
Singapūras	2	0	0	1	1
Kitos	6	0	4	7	11
<b>Iš viso</b>	<b>31</b>	<b>8</b>	<b>21</b>	<b>29</b>	<b>58</b>

2012–2014 metais iš Institucijų pateiktų vertinti PABT sričių straipsnių iš viso neįskaityti 442 (70,4 proc. visų neįskaitytų), publikuoti 19-oje Lietuvoje leidžiamų žurnalų. Iš jų net 123 straipsniai publikuoti žurnale „Elektronika ir Elektrotechnika“<sup>8</sup> (KTU), 114 – „Journal of Vibroengineering“<sup>9</sup> (KTU), 43 – „Journal of Civil Engineering and Management“<sup>10</sup> (VGTU), 39 – „Transport“<sup>11</sup> (VGTU), 30 – „Baltic Journal of Road and Bridge Engineering“<sup>12</sup> (VGTU), 29 – „Journal of Environmental Engineering and Landscape Management“<sup>13</sup> (VGTU). Kitose valstybėse leidžiamuose žurnaluose neįskaitytų straipsnių kur kas mažiau. Nagrinėjamu laikotarpiu Lenkijoje leidžiamuose žurnaluose tokių straipsnių buvo 7,9 proc., Suomijoje – 5,7 proc., kitose valstybėse – mažiau nei po 5 proc.

Šie rezultatai rodo, kad dalis Lietuvos PABT sričių mokslininkų savo darbus publikuoja žurnaluose, kritiškai neįvertinę jų mokslinio lygio. Darytina prielaida, kad dalies Lietuvoje leidžiamų mokslo žurnalų tarptautinis matomumas yra nepakankamas ir (ar) jų yra per daug.

<sup>7</sup> Šioje lentelėje valstybės pateiktos pagal tai, kurioje iš jų leidžiamuose mokslo žurnaluose 2012–2014 m. dėl per žemo *IF* buvo neįskaityta daugiausiai straipsnių.

<sup>8</sup> ISSN 1392–1215, KTU.

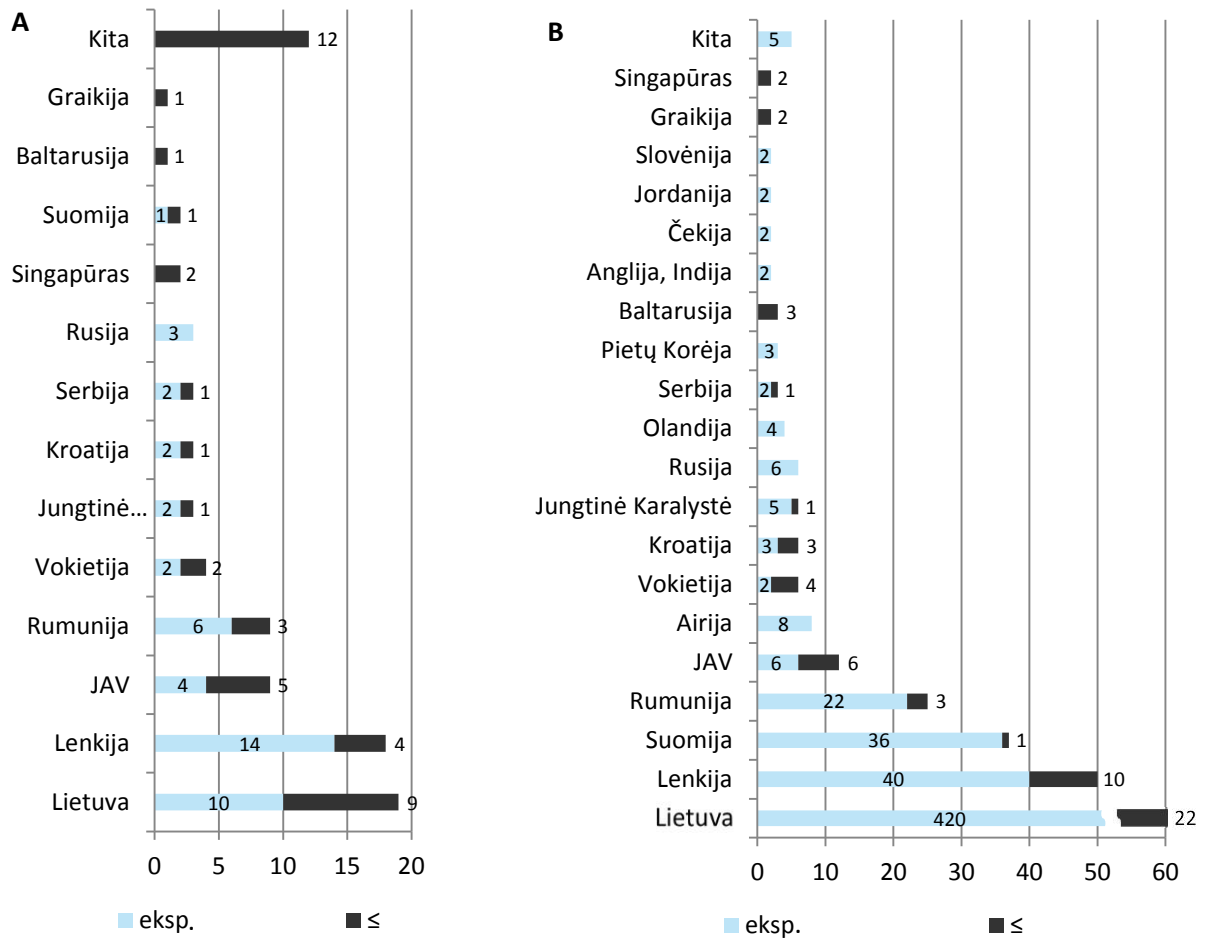
<sup>9</sup> ISSN 1392–8716, KTU.

<sup>10</sup> ISSN 1392–3730, VGTU.

<sup>11</sup> ISSN 1648–4142, VGTU.

<sup>12</sup> ISSN 1822–427X, VGTU.

<sup>13</sup> ISSN 1648–6897, VGTU.



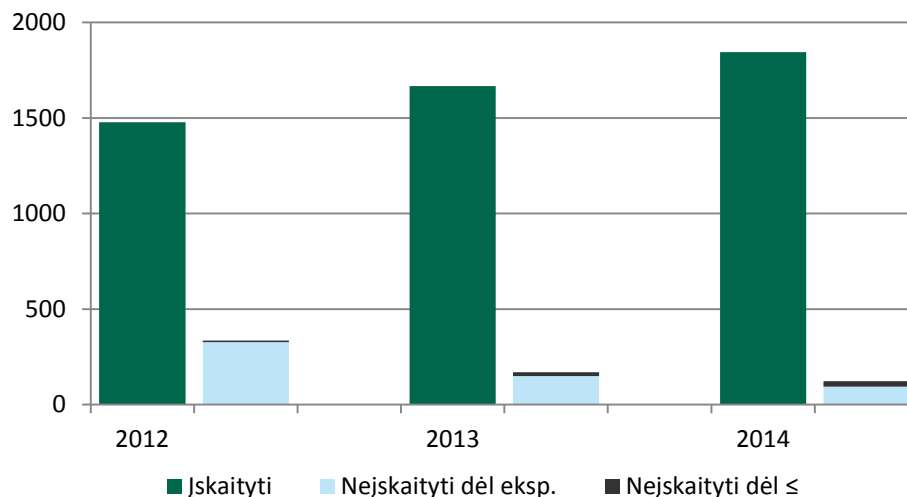
**1 pav.** 2012–2014 m. žurnalų, kuriuose nebuvo įskaityti straipsniai (A) ir neįskaitytų straipsnių (B) skaičius valstybėse, kuriose leidžiami žurnalai

## 2. Įskaityti ir neįskaityti PABT sričių straipsniai

### 2.1. Palyginimas pagal metus

2012–2014 m. LMT vertinti iš viso buvo pateikta 5617 vienetų PABT sričių straipsnių, iš kurių 4989 (88,8 proc.) buvo įskaityti, o 628 (11,2 proc.) neįskaityti.

Institucijų vertinti pateiktų PABT sričių straipsnių kiekis kiekvienais metais buvo skirtingas: 2012 m. vertinti pateikti 1813, 2013 m. – 1836, o 2014 m. – 1968 straipsniai. Iš pateiktų duomenų matyti, kad pateiktų vertinti straipsnių kiekis šiek tiek augo: 2013 m. vertinti straipsnių pateikta 1,3 proc. daugiau nei 2012 m., 2014 m. – 6,7 proc. daugiau nei 2013 m. Iš viso 2012–2014 m. laikotarpiu teikiamų PABT mokslo sričių straipsnių kiekis išaugo 155 vienetais arba 7,9 proc. Tai reiškia, kad Lietuvos tyrėjų, atliekančių PABT sričių mokslinius tyrimus mokslinis produktyvumas auga.



2 pav. 2012–2014 m. įskaityti ir neįskaityti straipsniai (vnt.)

Iš visų 2012 m. pateiktų vertinti straipsnių LMT ekspertai įskaitė 1478 (81,5 proc.), 2013 m. – 1666 (90,7 proc.), o 2014 m. – 1845 (93,8 proc.) straipsnius (2 pav.). Matyti, kad su lig kiekvienais metais augo ne tik PABT sričių teikiamos vertinti mokslinės produkcijos kiekis, bet ir jos įskaitomumas.

Dėl to, kad žurnalo *IF* buvo dirbtinai padidintas, 2012 m. iš visų pateiktų vertinti straipsnių neįskaityti 327 (18,0 proc.), 2013 m. – 149 (8,1 proc.), o 2014 m. – 94 (4,8 proc.). Dėl per žemo žurnalų *IF* 2012 m. iš visų pateiktų vertinti straipsnių neįskaityti 0,4 proc., 2013 m. – 1,1 proc., o 2014 m. – 1,5 proc. Per visą 2012–2014 m. laikotarpį dėl dirbtinai padidinto arba per žemo žurnalų *IF* iš viso neįskaityti 628 (11,2 proc.) straipsnių: 2012 m. neįskaityti 335 (18,5 proc.), 2013 m. – 170 (9,3 proc.), o 2014 m. – 123 (6,3 proc.).

Pažymėtina, kad ankstesniais metais daugiau straipsnių neįskaityta dėl dirbtinai padidinto žurnalų *IF*, tačiau vėliau šis rodiklis ėmė mažėti. 2012 m. tokių straipsnių buvo 327 (97,6 proc.) iš 335 neįskaitytų, 2013 m. – 149 (87,6 proc.) iš 170, o 2014 m. – 94 (76,4 proc.) iš 123.

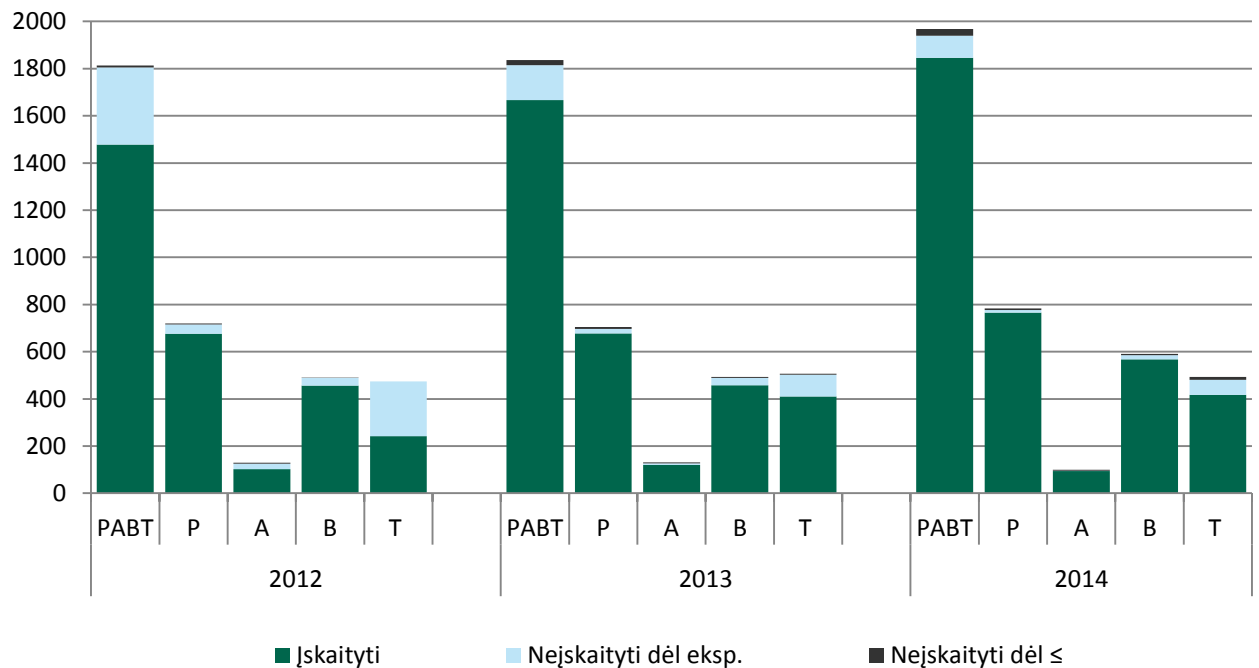
Palyginti su 2012 m., straipsnių neįskaitytų dėl dirbtinai padidinto žurnalų *IF*, 2013 m. sumažėjo 178 vienetais (54,4 proc.), o 2014 m. palyginti su 2013 m. 55 vienetais (36,9 proc.). Atitinkamai, pastebėtina, kad kasmet šiek tiek daugėjo straipsnių, kurie buvo neįskaityti dėl per žemo žurnalų *IF*: 2012 m. – 8 iš 335 (2,4 proc.), 2013 m. – 21 iš 170 (12,4 proc.), 2014 m. – 29 iš 123 (23,6 proc.).

Visgi, atsižvelgiant į mažą procentinę dalį straipsnių, neįskaitytų dėl per žemo žurnalų *IF* (iš visų vertinti pateiktų), galima teigti, kad šio rodiklio išaugimas turi mažai reikšmės galutiniams mokslo produkcijos vertinimo rezultatams. Kur kas reikšmingesnis rodiklis yra straipsnių, neįskaitytų dėl dirbtinai padidinto žurnalų *IF*, skaičiaus mažėjimas. Kaip ir kasmet augantis vertinti teikiamų straipsnių skaičius, straipsnių, neįskaitytų dėl dirbtinai padidinto žurnalų *IF*, mažėjimas yra pozityvus ženklas Institucijoms, publikuojančioms PABT sričių darbus, kadangi šių straipsnių procentinė dalis iš visų PABT sričių neįskaitytų straipsnių visais metais buvo didžiausia (90,8 proc. iš visų neįskaitytų darbų).

## 2.2. Palyginimas pagal mokslo sritis

Per visą nagrinėjamą laikotarpį, daugiausia vertinti pateikta fizinių mokslų srities straipsnių (2208 vnt.), kurie sudarė 39,3 proc. visų vertinti teiktų PABT sričių straipsnių. Biomedicinos ir technologijos mokslų sričių vertinimui pateiktų darbų skaičius skyrėsi nedaug ir sudarė atitinkamai (1575 vnt.) – 28,0 proc. ir (1474 vnt.) – 26,2 proc. iš visų vertinimui pateiktų darbų. Žemės ūkio mokslų srities straipsnių pateikta mažiausiai iš visų PABT sričių – vos 6,4 proc. (360 vnt.).

Visų PABT sričių įskaitytų straipsnių skaičius kasmet augo, o neįskaitytų – mažėjo. Per 2012–2014 m. laikotarpį įskaityta daugiausia visų vertinti pateiktų fizinių mokslų srities straipsnių (96,0 proc.). Nedaug atsiliko biomedicinos mokslų sritis (įskaityta 94,2 proc. vertinti teiktų straipsnių. Kiek mažiau – 88,1 proc. – straipsnių įskaityta žemės ūkio srityje. Mažiausiai įskaityta technologijos mokslų srities straipsnių – 72,5 proc. Santykinai žemą technologijos mokslų srities darbų bendrą įskaitomumo rodiklį lėmė tai, kad 2012 m. įskaityta tik 51,1 proc. iš visų vertinti pateiktų straipsnių. Visgi, 2013 m. šios mokslų srities darbų įskaitomumas padidėjo daugiau nei 30 proc., o 2014 m. pasiekė 84,6 proc. Nors technologijos mokslų srities darbų įskaitomumas sparčiai augo, tačiau 2014 m. šios srities įskaitomumo rodiklis vis dar buvo 11,8 proc. žemesnis už 2014 m. fiksuotą PAB mokslų sričių darbų įskaitomumo vidurkį (95,9 proc.).



**3 pav.** 2012–2014 m. įskaityti ir neįskaityti straipsniai (vnt.) pagal fizinių (P), žemės ūkio (A), biomedicinos (B) ir technologijos (T) mokslo sritis

Iš pateiktų duomenų (3 pav.) matyti, kad 2012–2014 m. daugiausiai neįskaitytų straipsnių buvo technologijos (405 darbai; 27,5 proc.) bei žemės ūkio (43; 11,9 proc.) srityse. Fizinių ir biomedicinos mokslų sričių neįskaitytų straipsnių buvo kur kas mažiau: Fizinių mokslų srityje neįskaityti 88 (4,0 proc.), biomedicinos srityje – 92 (5,8 proc.) straipsniai.

Visose PABT srityse daugiausia straipsnių neįskaityta dėl dirbtinai padidinto žurnalų *IF*. Tokie straipsniai sudarė net 90,8 proc. visų neįskaitytų. Straipsnių, neįskaitytų dėl per žemo žurnalų *IF*, buvo vos 9,2 proc. Straipsnių, kurie neįskaityti dėl to, kad buvo publikuoti per žemą *IF* turinčiuose žurnaluose, nuo 2013 m. buvo daugiau nei 2012 m., o 2014 m. daugiau nei 2013 m.

2012 m. fizinių mokslų srities straipsniai, neįskaityti dėl dirbtinai padidinto *IF*, sudarė 93,0 proc., 2013 m. – 66,0 proc., o 2014 m. – 61,1 proc. visų šios mokslo srities neįskaitytų straipsnių. Procentinė dalis straipsnių, neįskaitytų dėl per žemo žurnalų *IF*, 2012 m. tesudarė 7,0 proc., 2013 m. – jau 33,3 proc., o 2014 m. – 38,9 proc. Akivaizdu, kad kasmet santykinė straipsnių, neįskaitytų dėl per žemo žurnalų *IF* dalis, lyginant su neįskaitytų dėl dirbtinai padidinto žurnalų *IF* dalimi, didėjo. Fizinių mokslų srityje straipsnių, neįskaitytų dėl dirbtinai padidinto žurnalo *IF* ir dėl per mažo žurnalo *IF*, santykis buvo 13,3:1; 2013 m. – 2:1, o 2014 – 1,6:1. Ši tendencija būdinga ir kitoms PABT sritims.<sup>14</sup>

<sup>14</sup> Žemės ūkio mokslų srityje 2012 m. straipsnių, neįskaitytų dėl dirbtinai padidinto žurnalų *IF*, buvo 88,5 proc., 2013 m. – 63,6 proc., o 2014 m. – 33,3 proc. Straipsniai, neįskaityti dėl per žemo žurnalų *IF*, 2012 m. sudarė 11,5 proc., 2013 m. – 36,4 proc., o 2014 m. – 66,7 proc. Biomedicinos mokslų srityje 2012 m. straipsnių, neįskaitytų dėl dirbtinai padidinto žurnalų *IF*, buvo 94,1 proc., 2013 m. – 88,6 proc., 2014 m. – 73,9 proc. Straipsniai, neįskaityti dėl per žemo žurnalų *IF*, 2012 m. sudarė 5,9 proc., 2013 m. – 11,4 proc., o 2014 m. – 26,1 proc. Technologijos mokslų srityje 2012 m. straipsnių, neįskaitytų dėl dirbtinai padidinto žurnalų *IF*, buvo 100,0 proc. (neįskaityti visi 232 straipsniai), 2013 m. – 95,9 proc., 2014 m. – 84,2 proc. Straipsnių, neįskaitytų dėl per žemo žurnalų *IF*, 2012 m. technologijos mokslų g srityje nebuvo, 2013 m. jų buvo 4,1 proc., o 2014 m. – 15,8 proc.



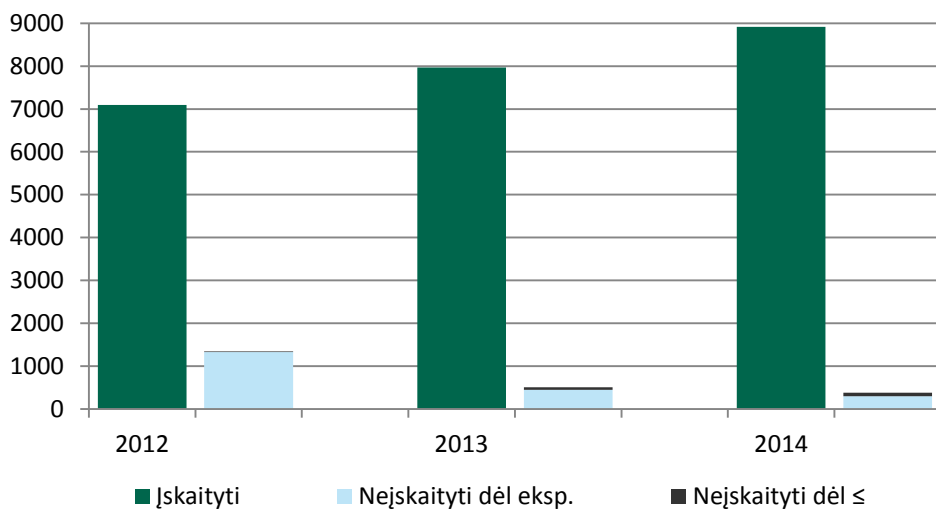
### 3. Įskaityti ir neįskaityti PABT sričių taškai

#### 3.1. Palyginimas pagal metus

Už įvertintus mokslo darbus Institucijoms per nagrinėjamą laikotarpį iš viso įskaityta 23983,6 taškų, iš jų 2012 m. – 7096,4 (29,6 proc.), 2013 m. – 7969,7 (33,2 proc.), o 2014 m. – 8917,5 (37,2 proc.). Už pateiktus vertinti mokslo darbus Institucijos iš viso galėjo surinkti 26220,3 taškus, taigi už neįskaitytas publikacijas joms nebuvo skirta 2236,7 arba 8,5 proc. visų galimų taškų. Daugiausia taškų (1347,0 arba 16,0 proc.) neįskaityta 2012 m. Vėlesniais metais įskaitytų mokslo darbų gan ženkliai padaugėjo, o neįskaitytų taškų – sumažėjo: 2013 m. neįskaityta 506,3 (6,0 proc.), 2014 m. – 383,4 (4,1 proc.) visų galimų surinkti taškų.

Ekspertams neįskaičius straipsnių, paskelbtų mokslo žurnaluose, turinčiuose dirbtinai padidintą *IF*, buvo neįskaityta 2077,6 (7,9 proc.) visų 2012–2014 metais galimų surinkti taškų: 2012 m. neįskaityta 1328,2 (15,7 proc.) taškų, 2013 m. – 446,6 (5,3 proc.), 2014 m. – 302,8 (3,3 proc.).

Ekspertams neįskaičius publikacijų, kurios buvo paskelbtos per žemą *IF* turinčiuose žurnaluose, buvo neįskaityta 159,1 (0,6 proc.) visų galimų taškų: 2012 m. neįskaityta 18,9 (0,2 proc.), 2013 m. – 59,6 (0,7 proc.), o 2014 m. – 80,6 (0,9 proc.). Matyti, kad bendroje neįskaitytų taškų struktūroje taškai, neįskaityti dėl per žemo žurnalų *IF*, tesudaro mažą dalį visų galimų surinkti (0,6 proc.) ir visų neįskaitytų (7,1 proc.). Taškai, neįskaityti dėl dirbtinai padidinto žurnalų *IF*, sudarė kur kas didesnę dalį – 7,9 proc. visų galimų surinkti ir 92,9 proc. visų neįskaitytų.



4 pav. 2012–2014 m. įskaityti ir neįskaityti taškai (vnt.)

Iš (4 pav.) pateiktų duomenų matyti, kad nagrinėjamu laikotarpiu įskaitytų taškų kasmet didėjo, o neįskaitytų – mažėjo. Palyginti su 2012 m. Institucijoms skirtų taškų skaičius 2013 m. išaugo 12,3 proc., o taškų skaičius, surinktas 2014 m., palyginti su 2013 m. išaugo 11,9 proc. Nuo 2012 m. iki 2014 m. Institucijų surinktų taškų padaugėjo 20,4 proc. Vadinasi, didėjant įskaitytų darbų daliai, Institucijos gavo vis daugiau taškų.

### 3.2. Palyginimas pagal mokslo sritis

2012–2014 m. daugiausiai taškų (11205,8) buvo įskaityta fizinių mokslų srityje (5 pav.). Šioje srityje įskaityti taškai sudaro 46,7 proc. visose PABT mokslų srityse įskaitytų taškų ir 97,7 proc. visų galimų įskaityti fizinių mokslų srityje.<sup>15</sup>

Biomedicinos ir technologijos mokslų srityse per nagrinėjamą laikotarpį vertinti pateiktų darbų skaičius buvo artimas, abiem mokslų sritims tekusių taškų procentinė dalis iš visų PABT sričių taškų taip pat buvo panaši. 2012–2014 m. biomedicinos mokslų srityje buvo įskaityti 6054,4 taškai, o technologijos mokslų srityje – 5747,8 taškai. Biomedicinos mokslų srities įskaityti taškai sudarė 25,2 proc., o technologijos – 24,0 proc. visų PABT sričių taškų. Svarbu pastebėti, kad technologijos mokslų srityje dėl santykinai žemo jos darbų įskaitomumo rodiklio 2012–2014 m. neįskaityta daugiausiai (21,1 proc.) taškų iš visų galimų surinkti taškų.

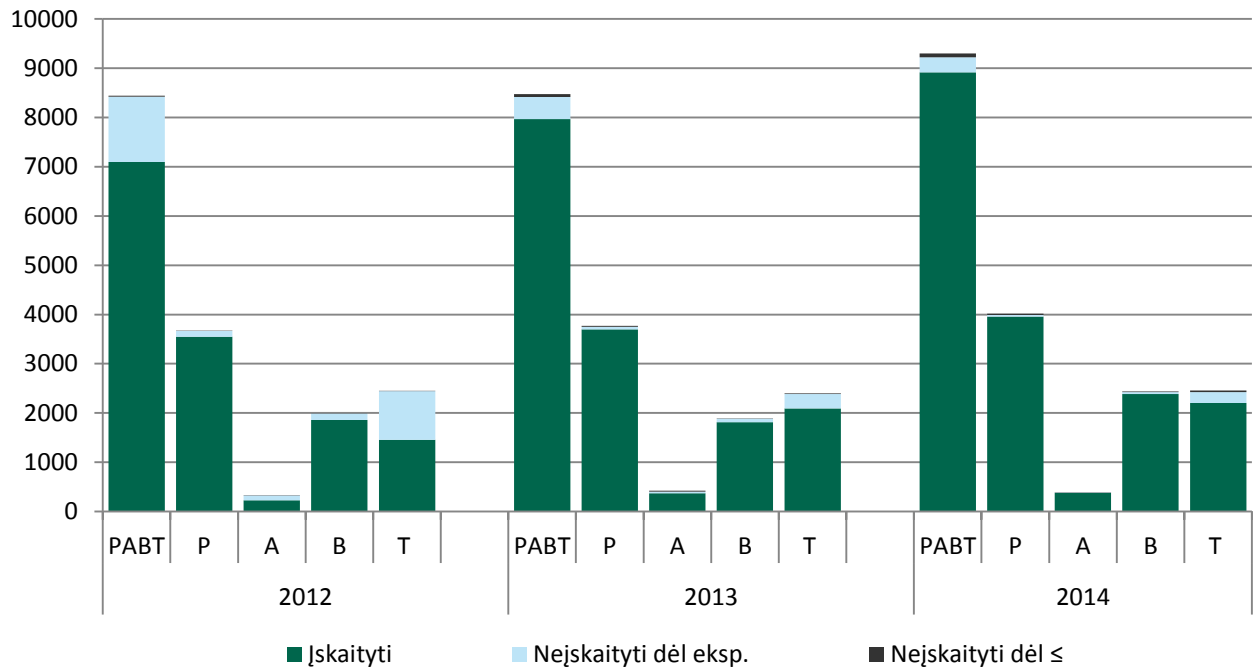
Mažiausiai taškų įskaityta žemės ūkio mokslų srityje – 975,7 taškai. Šioje mokslų srityje įskaityti taškai sudaro vos 4,1 proc. iš visų PABT srityse įskaitytų: žemės ūkio mokslų srityje įskaityti taškai tesudaro 8,7 proc. fizinių mokslų srities įskaitytų taškų arba 16,5 proc. biomedicinos ir technologijos mokslų sričių įskaitytų taškų vidurkio. Svarbu pastebėti, kad žemės ūkio mokslų srityje santykinai mažai taškų (palyginti su kitomis PABT sritimis) surinkta dėl to, kad vertinti pateikta palyginti nedaug mokslo darbų, o ne dėl to, kad daug darbų buvo neįskaityta kaip, pavyzdžiui, technologijos mokslų srities atveju.

Skirtingais metais atskirose PABT srityse įskaitytų taškų sumos skyrėsi. 2012 m. fizinių mokslų srityje įskaityti 3549,7 taškai, 2013 m. – 3698,0 (4,0 proc. daugiau nei 2012 m.), 2014 m. – 3958,1 (6,6 proc. daugiau nei 2013 m.). Žemės ūkio srityje 2012 m. įskaityti 228,3 taškai, 2013 m. – 371,3 (38,5 proc. daugiau nei 2013 m.), 2014 m. – 376,0 (1,3 proc. daugiau nei 2013 m.). Biomedicinos mokslų srityje 2012 m. įskaityti 1860,9 taškai, 2013 m. – 1810,4 (3,0 proc. mažiau nei 2013 m.)<sup>16</sup>, o 2014 m. – 2383,1 (24,0 proc. daugiau nei 2013 m.). Technologijos mokslų srityje 2012 m. įskaityti 1457,5 taškai, 2013 m. – 2090,0 (30,3 proc. daugiau nei 2013 m.), ir 2014 m. – 2200,2 (5,0 proc. daugiau nei 2013 m.).

Kiekvienos PABT srities įskaitytų taškų suma kiekvienais metais buvo skirtinga, nes skyrėsi pateiktų vertinti ir įskaitytų darbų skaičius. Kadangi kasmet vertinti buvo pateikta, o iš jų įskaityta vis daugiau darbų, dauguma PABT sričių kasmet gaudavo vis daugiau taškų. Išimtis buvo tik žemės ūkio mokslų sritis, kurioje vertinti teikiamų darbų dalis kasmet mažėjo, tačiau dėl išaugusio įskaitomumo rodiklio (2014 m. įskaityti darbai sudarė 94,0 proc. visų pateiktų vertinti) ir šiai mokslo sričiai kasmet buvo įskaitoma vis daugiau taškų.

<sup>15</sup> Svarbu pastebėti, kad tokia didelė procentinė dalis taškų (nuo visų PABT sričių gautų taškų), tenkanti fizinių mokslų sričiai, yra susijusi su tuo, kad šioje srityje vertinti buvo teikta daugiausiai mokslo darbų, lyginant su kitomis PABT sritimis. Vienas didžiausių buvo ir fizinių mokslų srities mokslo darbų įskaitomumo rodiklis. Dėl šios priežasties, fizinių mokslų sritis gauna daugiausiai taškų.

<sup>16</sup> 2013 m. biomedicinos mokslų sritis gavo 3,0 proc. mažiau taškų lyginant su 2012 m.. Taip įvyko todėl, kad nors 2013 m. vertinti buvo pateikta daugiau darbų (2 vnt.), tačiau jų įskaitomumo rodiklis 2013 m. buvo kiek žemesnis (92,9 proc.) nei 2012 m. (93,1 proc.).



5 pav. 2012–2014 m. įskaityti ir neįskaityti taškai (vnt.) pagal mokslo sritis

Nagrinėjant konkrečių PABT sričių neįskaitytų taškų struktūrą matyti, kad santykinai daugiau taškų neįskaityta ekspertams neįskaičius straipsnių, publikuotų dirbtinai padidinto *IF* žurnaluose (6 pav.). Daugiausiai taškų (974,8; sudarė 100,0 proc. visų neįskaitytų) dėl šios priežasties 2012 m. neįskaityta technologijos mokslų srityje. Atitinkamai, 2012 m. dėl dirbtinai padidinto žurnalų *IF* 125,4 taškų (96,6 proc. visų neįskaitytų) neįskaityta biomedicinos mokslų srityje, 131,9 (94,7 proc.) – fizinių mokslų srityje, o 96,0 taškų (93,2 proc.) – žemės ūkio mokslų srityje.

2013 m. visose PABT mokslų srityse taškų, neįskaitytų dėl dirbtinai padidinto žurnalų *IF* procentinė dalis sumažėjo. Technologijos ir biomedicinos mokslų srityse taškų, neįskaitytų dėl dirbtinai padidinto žurnalų *IF* rodiklis sumažėjo, tačiau išliko gan aukštas ir atitinkamai siekė 96,1 ir 92,6 proc. visų neįskaitytų taškų. Fizinių ir žemės ūkio mokslų srityse taškų, neįskaitytų dėl dirbtinai padidinto žurnalų *IF*, pokytis yra akivaizdžiausias. Neįskaityti taškai 2013 m. fizinių mokslų srityje sudarė 70,3 proc. (38,9 proc. mažiau nei 2012 m.), o žemės ūkio mokslų srityje – 59,0 proc. (30,3 proc. mažiau nei 2012 m.).

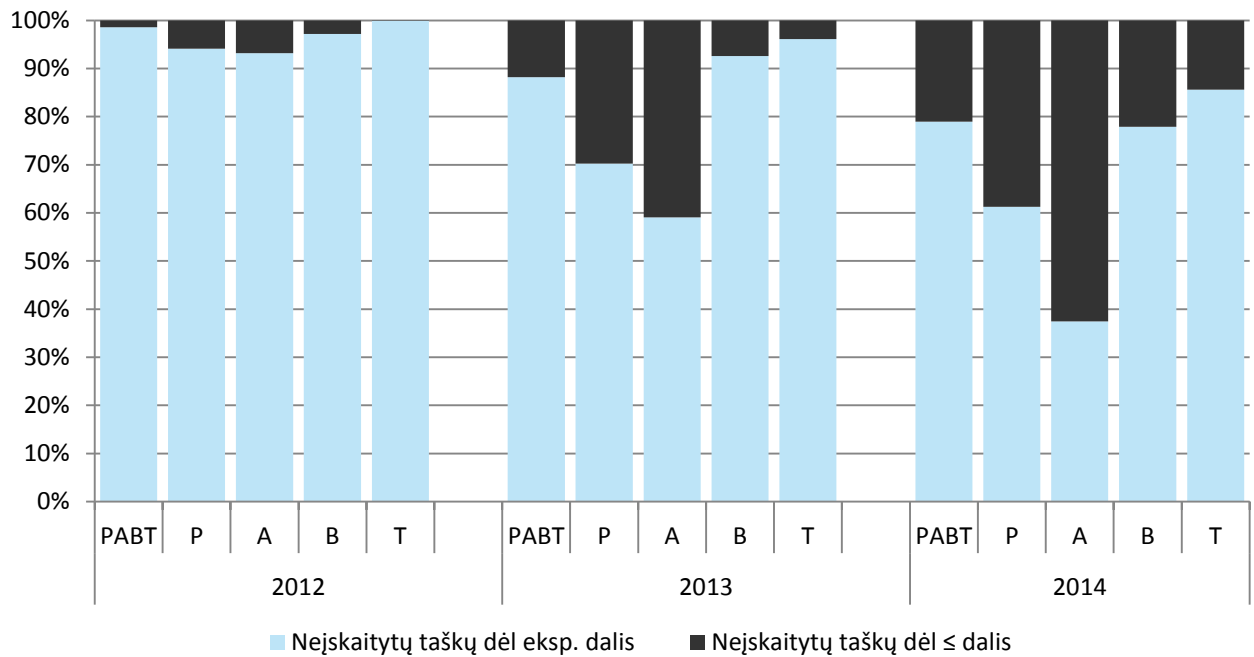
2014 m. taškų, neįskaitytų dėl dirbtinai padidinto žurnalų *IF*, dalis visose PABT mokslų srityse dar labiau mažėjo. Didžiausia dalis neįskaitytų taškų dėl padidinto žurnalų *IF* išliko technologijos mokslų srityje – 85,6 proc. Biomedicinos mokslų srityje tokie taškai sudarė 77,9 proc. visų neįskaitytų, fizinių mokslų srityje – 61,2 proc., žemės ūkio mokslų srityje taškų – tik 37,4 proc.

Visose PABT srityse pamečiui augant įskaitomų darbų daliai bei mažėjant darbų, neįskaitytų dėl dirbtinai padidinto žurnalų *IF*, santykinai didėjo taškų, neįskaitomų dėl per žemo žurnalų *IF* dalis. 2012 m. dėl per žemo žurnalų *IF* daugiausiai taškų (iš visų neįskaitytų srities taškų) neįskaityta žemės ūkio srityje – 6,8 proc., mažiau – fizinių mokslų (5,3 proc.) ir biomedicinos mokslų (3,4 proc.) srityse. technologijos mokslų srityje tokių taškų nebuvo.

2013 m. fiksuojamas gan ženklus taškų, neįskaitytų dėl per žemo žurnalų *IF*, augimas visose PABT srityse. Didžiausia procentine dalimi taškų (iš visų neįskaitytų) vėlgi pasižymėjo žemės ūkio mokslų sritis – 41,0 proc. (65,0 proc. daugiau nei 2012 m.) ir fizinių mokslų – 29,7 proc. (66,0 proc.

daugiau nei 2012 m.) srityse. Biomedicinos ir technologijos mokslų sričių procentinės dalies taškų, neįskaitytų dėl per žemo žurnalų *IF* 2013 m. pokytis nebuvo toks didelis: biomedicinos mokslų srityje jie sudarė 7,4 proc. (24,0 proc. daugiau nei 2012 m.), o technologijos mokslų srityje – 3,9 proc.<sup>17</sup>

2014 m. visose PABT srityse taškų, neįskaitytų dėl per žemo žurnalo *IF*, dalis iš visų konkrečiose srityse neįskaitytų taškų, dalis irgi didėjo.



6 pav. 2012–2014 m. neįskaitytų taškų struktūra (proc. iš visų neįskaitytų) pagal mokslo sritis

Didžiausia dalis taškų dėl straipsnių, neįskaitytų dėl per žemo žurnalų *IF* (iš visų neįskaitytų srities taškų), buvo žemės ūkio mokslų srityje – 62,6 proc. 2014 m. ši sritis buvo vienintelė iš PABT sričių, kurioje taškų, neįskaitytų dėl per žemo žurnalų *IF* santykinė dalis buvo didesnė už santykinę dalį taškų, kuri neįskaityta dėl dirbtinai padidinto žurnalų *IF*. Visgi, svarbu pabrėžti, kad palyginus su 2013 m., vėlesniais metais (2014 m.) žemės ūkio srityje taškų, neįskaitytų dėl per žemo žurnalų *IF*, santykinai sumažėjo, tačiau procentinė dalis taškų, neįskaitytų dėl per žemo žurnalų *IF* (iš visų šioje srityje neįskaitytų taškų) išaugo, nes 2014 m. vertinti pateikta mažiau mokslo darbų nei 2013 metais.

Kitose PABT mokslų srityse taškų, neįskaitytų dėl per žemo žurnalų *IF*, dalis 2014 m. padidėjo, tačiau jų santykinė dalis iš visų neįskaitytų darbų, už kuriuos nėra skiriami taškai, nebuvo tokia didelė kaip žemės ūkio mokslų srities atveju. Fizinių mokslų srityje procentinė dalis tokių taškų sudarė 38,8 proc., biomedicinos mokslų srityje – 22,1 proc., o technologijos mokslų srityje – 14,4 proc. iš visų neįskaitytų taškų šiose srityse. Lyginant su praėjusiais metais (2013 m.), fizinių mokslų srityje tokių taškų procentinė dalis (iš visų šioje srityje neįskaitytų) išaugo, tačiau 2014 m. lyginant su 2013 m. sumažėjo straipsnių, neįskaitytų dėl per žemo žurnalų *IF*. Santykinė dalis taškų,

<sup>17</sup> Palyginti su ankstesniais metais (2012 m.), 2013 m. technologijos mokslų srityje taškų, neįskaitytų dėl per žemo žurnalų *IF* dalis išaugo net 93,5 proc. Visgi, svarbu pastebėti, jog tai yra susiję su tuo, kad 2012 m. proc. dalis taškų, neįskaitytų dėl per žemo žurnalų *IF* (absoliutiniais dydžiais) buvo labai maža (0,77).

neįskaitytų dėl per žemo žurnalų *IF*, padidėjo dėl to, kad 2014 m. lyginant su 2013 m. ženkliai padaugėjo vertinti pateiktų ir iš jų įskaitytų mokslo darbų. 2014 m. biomedicinos mokslų srityje taškų, neįskaitytų dėl straipsnių, publikuotų per žemo *IF* žurnaluose procentinė dalis išaugo 51,1 proc., o technologijos mokslų srityje – 68,1 proc.

### 3.3. Palyginimas pagal institucijas

2012–2014 m. PABT sričių mokslo darbus vertinti teikė 19 Institucijų. Vertinant visų Institucijų surinktų taškų sumas (7 pav.), daugiausiai taškų 2012–2014 m. buvo įskaityta VU (9087,7 tšk.). VU taškai sudaro 35,4 proc. taškų, kuriuos surinko visos PABT sričių mokslo darbus vertinti teikusios Institucijos.<sup>18</sup> Kitos daugiausiai taškų surinkusios institucijos yra KTU (2980,1 tšk.), LSMU (2467,0 tšk.), FTMC (2398,2 tšk.), VGTU (2031,9 tšk.). Šių institucijų gauti taškai atitinkamai sudarė 12,4 proc. (KTU), 10,3 proc. (LSMU), 10,0 proc. (FTMC) ir 8,5 proc. (VGTU) visų Institucijų įskaitytų taškų. Kitų Institucijų surinktų taškų santykiniai dydžiai buvo mažesni ir sudarė mažiau nei 5 proc. visų Institucijų 2012–2014 m. įskaitytų.<sup>19</sup>

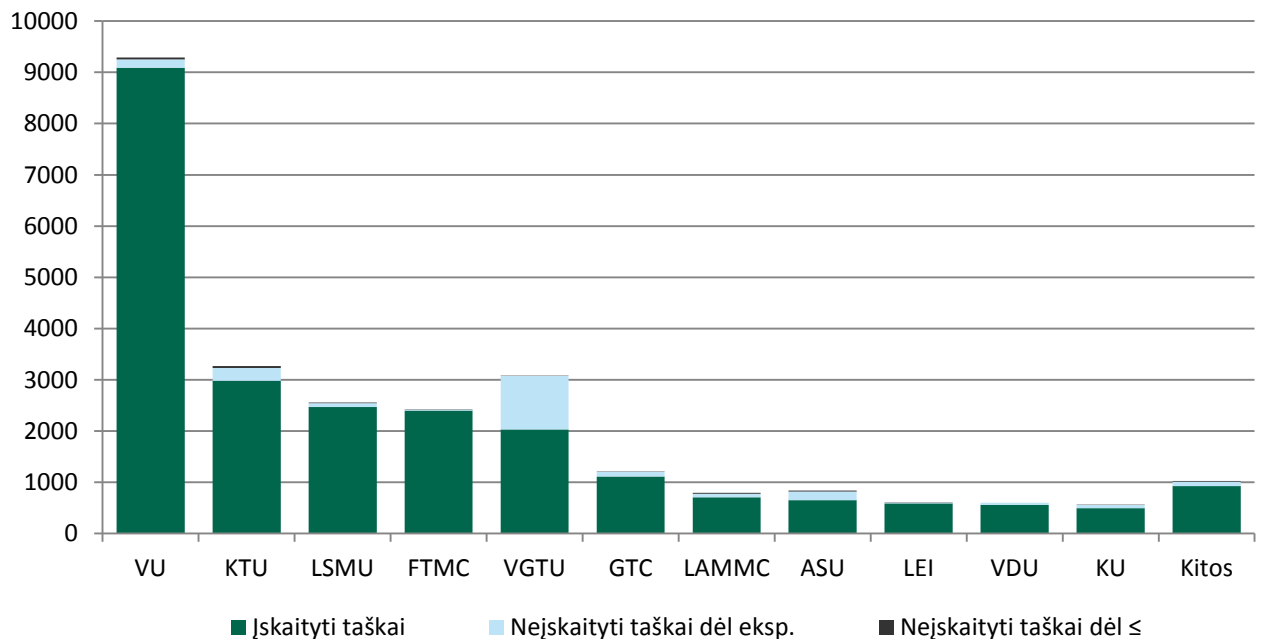
Daugiausiai taškų per visą nagrinėjamą laikotarpį buvo neįskaityta VGTU (1042,1 tšk.), jie sudaro 46,6 proc. visų Institucijų neįskaitytų taškų.<sup>20</sup> Nemažai taškų neįskaityta KTU (285,0 tšk.), VU (202,7) bei ASU (184,5 tšk.). Šių institucijų neįskaityti taškai atitinkamai sudarė 12,7 proc. (KTU), 9,1 proc. (VU) ir 8,2 proc. (ASU) visų Institucijų neįskaitytų taškų. Kitų Institucijų neįskaityti taškai sudarė mažiau nei 5 proc. visų Institucijų neįskaitytų taškų per tą patį laikotarpį.<sup>21</sup>

<sup>18</sup> Tokią didelę VU surinktų taškų sumą lėmė didelis pateiktų vertinti mokslo darbų skaičius ir aukštas jų įskaitomumo rodiklis.

<sup>19</sup> GTC įskaityta 1109,4 taškų (4,6 proc.), LAMMC – 702,9 (2,9 proc.), ASU – 651,2 (2,7 proc.), LEI – 585,9 (2,4 proc.), VDU – 552,7 (2,3 proc.), KU – 494,7 (2,1 proc.), NVI – 237,4 (1,0 proc.), LEU – 207,1 (0,9 proc.), LSU – 162,4 (0,7 proc.), IMC – 149,1 (0,6 proc.), ŠU – 94,8 (0,4 proc.), MRU – 64,7 (0,3 proc.), LAEI – 4,62 (0,1 proc.) ir LKA – 1,92 (0,1 proc.) visų Institucijų 2012–2014 m. įskaitytų taškų.

<sup>20</sup> Svarbu pabrėžti, kad Institucijų neįskaitytų taškų santykinė dalis iš bendros neįskaitytų taškų sumos nebūtinai rodo, kad žemą įvertį turinčios Institucijos prarado mažai taškų. Galima teigti, kad žemą įvertį turinčios Institucijos prarado santykinai mažai taškų lyginant su aukštą įvertį turinčiomis institucijomis, tačiau žemas įvertis Institucijoms gali būti skirtas ir tuomet, kai jos vertinti pateikė mažai mokslo darbų. Pastaruoju atveju santykinė įskaitytų ir neįskaitytų taškų dalis bendroje Institucijų (įskaitytų/neįskaitytų) taškų sumoje visada bus maža. Ir atvirkščiai, jeigu Institucija vertinti pateikė daug darbų, jos (įskaitytų/neįskaitytų) taškų santykinė dalis bendroje Institucijų taškų struktūroje bus didesnė.

<sup>21</sup> GTC neįskaityti 93,9 taškai (4,2 proc.), LSMU – 87,4 (3,91 proc.), LAMMC – 86,5 (3,9 proc.), KU – 69,3 (3,1 proc.), VDU – 45,5 (2,0 proc.), ŠU – 37,9 (1,7 proc.), LSU – 31,3 (1,4 proc.), LEU – 25,8 (1,2 proc.), FTMC – 25,7 (1,1 proc.), LEI – 12,4 (0,6 proc.), MRU – 3,8 (0,2 proc.), LKA – 2,9 (0,1 proc.), IMC, LAEI ir NVI taškų praradimų nepatyrė.



7 pav. 2012–2014 m. įskaityti ir neįskaityti taškai (vnt.) pagal Institucijas<sup>22</sup>

2012–2014 m. santykinai daugiausiai taškų (iš visų Institucijos galimų) už įskaitytus mokslo darbus buvo įskaityta IMC, LAEI ir NVI (8 pav.). Šios institucijos už savo vertinimui pateiktą mokslinę produkciją surinko visus įmanomus taškus. Daugiau nei 90 proc. visų galimų taškų surinko aštuonios Institucijos: FTMC (98,9 proc.), LEI (97,9 proc.), VU (97,8 proc.), LSMU (96,6 proc.), MRU (94,4 proc.), VDU (92,4 proc.), GTC (92,2 proc.) ir KTU (91,3 proc.). Daugiau nei 80 proc. galimų surinkti taškų surinko LAMMC (89,0 proc.), LEU (88,9 proc.), KU (87,7 proc.), LSU (83,8 proc.), kiek mažiau – ASU (77,9 proc.), ŠU (71,4 proc.) ir VGTU (66,1 proc.). Mažiausiai taškų – 38,8 proc., surinko LKA.

2012–2014 m. PABT sričių darbus vertinimui pateikusiose Institucijose daugiausiai taškų neįskaityta dėl dirbtinai padidinto žurnalų *IF*. 2012–2014 m. dėl šios priežasties Institucijoms vidutiniškai neįskaityta 7,92 proc. visų taškų: daugiausiai taškų buvo neįskaityta LKA (60,3 proc.), VGTU (33,8 proc.), ŠU (19,8 proc.), ASU (19,7 proc.), LSU (16,2 proc.) ir KU (10,9 proc.).

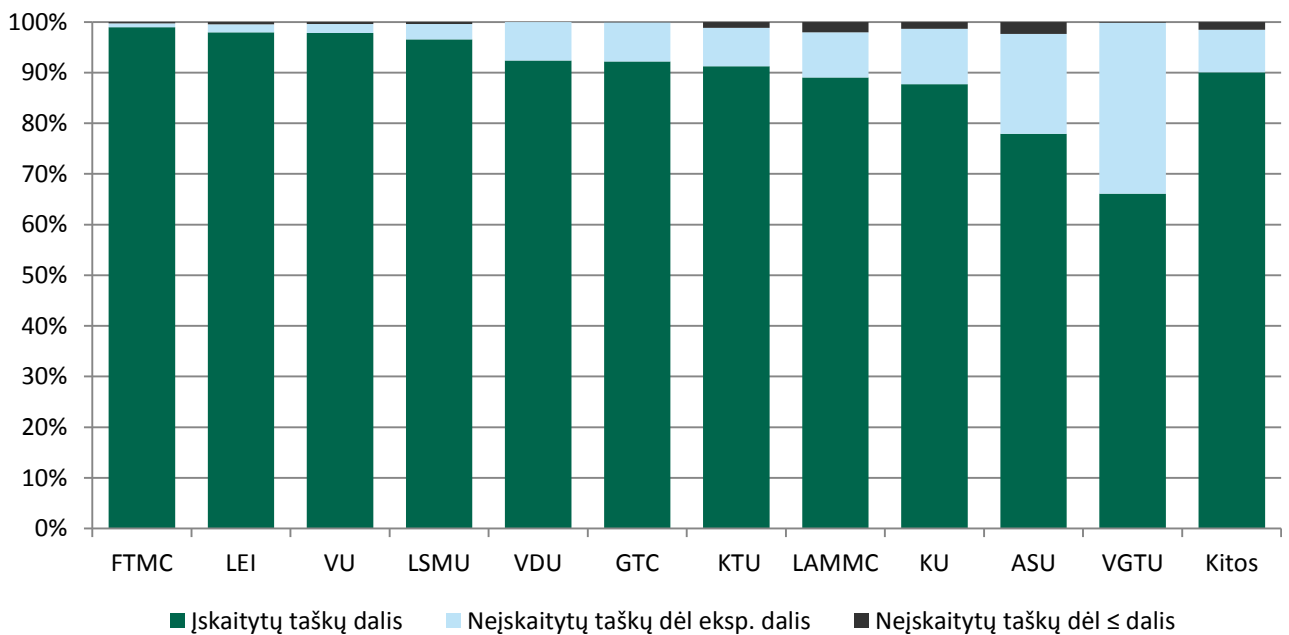
Nagrinėjant Institucijų neįskaitytų taškų struktūrą, dėl dirbtinai padidinto žurnalų *IF* daugiausiai taškų (100 proc.) neįskaityta VDU, LKA, LSU ir MRU. Daugiau nei 90 proc. taškų dėl tos pačios priežasties neįskaityta VGTU (99,6 proc.) ir GTC (98,9 proc.), daugiau nei 80 proc. – dar septynioms institucijoms: ASU (89,3 proc.), KU (88,9 proc.), LSMU (88,7 proc.), KTU (86,7 proc.), LEU (84,5 proc.), VU (81,7 proc.), LAMMC (81,2 proc.), daugiau nei 70 proc. – LEI (78,0 proc.) ir FTMC (71,6 proc.), daugiau nei 60 proc. – ŠU (69,4 proc.). IMC, LAEI ir NVI dėl minėtos priežasties praradimų nepatyrė.

Kur kas mažesnių nuostolių Institucijos patyrė dėl taškų, neįskaitytų dėl per žemo žurnalų *IF*. 2012–2014 m. dėl šios priežasties Institucijoms vidutiniškai neįskaityta vos 0,61 proc. iš visų galimų

<sup>22</sup> Šiame paveiksle Institucijos išrikiuotos eilės tvarka pagal įskaitytų taškų sumas. Kategorijai „Kitos“ yra priskirtos 8 Institucijos (LEU, LKA, LSU, MRU, ŠU, IMC, LAEI ir NVI), kurių įskaitytų taškų sumos per visą laikotarpį yra mažesnės nei 400.

taškų. Daugiausiai taškų neįskaityta ŠU (8,8 proc.), ASU (2,4 proc.), LAMMC (2,1 proc.), LEU (1,7 proc.), KU (1,4 proc.) ir KTU (1,2 proc.). Likusioms institucijoms dėl šios priežasties neįskaityta mažiau nei 1 proc. visų galimų taškų.

Nagrinėjant bendrą Institucijų neįskaitytų taškų struktūrą, santykinai daugiausiai iš visų neįskaitytų taškų dėl per žemo žurnalų *IF*, buvo neįskaityta ŠU (30,4 proc.), FTMC (28,4 proc.) ir LEI (22,0 proc.). Mažiau nei 20 proc. taškų neįskaityta LAMMC (18,8 proc.), VU (18,3 proc.), LEU (15,5 proc.), KTU (13,3 proc.), LSMU (11,3 proc.), KU (11,1 proc.) ir ASU (10,7 proc.). Likusios Institucijos dėl per žemo žurnalų *IF* prarado labai nedidelę dalį taškų – GTC (1,1 proc.), VGTU (0,4 proc.) ir net septynios institucijos – VDU, LKA, LSU, MRU, IMC, LAEI ir NVI dėl minėtos priežasties praradimų nepatyrė.



8 pav. 2012–2014 m. įskaityti ir neįskaityti taškai (proc. iš visų galimų) pagal Institucijas<sup>23</sup>

Vertinant Institucijų įskaitytų taškų procentines dalis iš visų 2012–2014 metų laikotarpiu galimų taškų (9 pav.), pastebima, jog kasmet didžioji dalis Institucijų proporcingai surinko vis daugiau taškų. Daugiausiai taškų už įskaitytus PABT mokslo sričių mokslo darbus Institucijos surinko 2014 m., o mažiausiai – 2012 m. Pastaraisiais metais daugiausiai proc. taškų iš visų galimų surinko NVI ir IMC (100,0 proc.), daugiau nei 90 proc. – FTMC (98,6 proc.), LSMU (97,0 proc.), VU (96,9 proc.) ir LEI (96,8 proc.), daugiau nei 80 proc. – VDU (87,6 proc.), GTC (85,6 proc.), KTU (84,2 proc.) ir KU (81,3 proc.). Kitos Institucijos patyrė daugiau praradimų – iš visų galimų gauti taškų 2012 m. LSU įskaityta 78,2 proc., LEU – 70,1 proc., MRU – 69,5 proc., LAMMC – 67,1 proc., ASU – 47,9 proc., VGTU – 40,3 proc., o ŠU vos 38,7 proc.<sup>24</sup>

<sup>23</sup> Šiame paveiksle Institucijos išrikuotos eilės tvarka pagal santykinai didžiausią Institucijų taškų įskaitomumo rodiklį. Kategorijai „Kitos“ yra priskirtos 8 Institucijos (LEU, LKA, LSU, MRU, ŠU, IMC, LAEI ir NVI), remiantis tuo pačiu principu (<400), kaip ir 7 paveiksle.

<sup>24</sup> Į vardijamų 2012 m. Institucijų sąrašą nėra įtrauktos LAEI ir LKA, kadangi šios institucijos nurodytais metais vertinti darbų nepateikė.



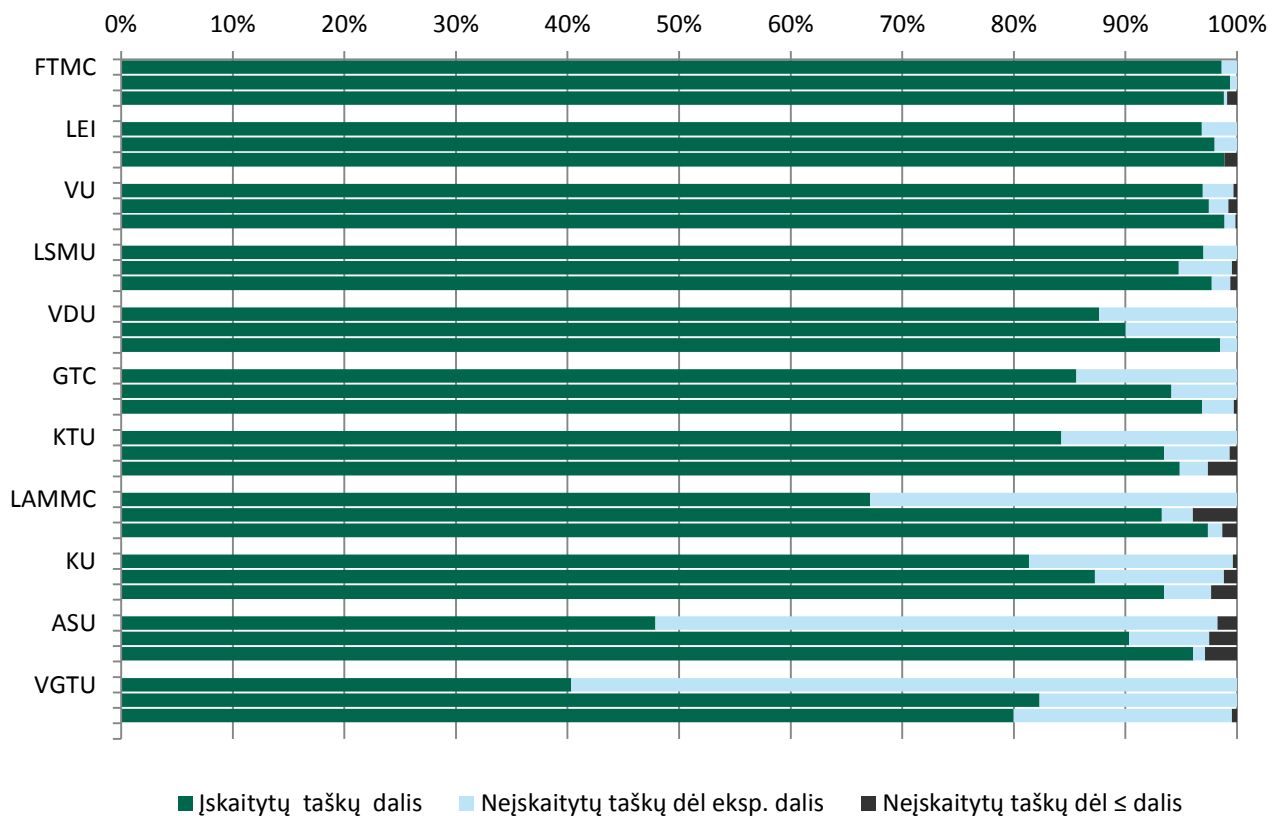
Daugiausia taškų 2012 m. praradusios Institucijos 2013 m. gavo žymiai daugiau taškų už pateiktus mokslo darbus: ŠU įskaitytų taškų dalis, lyginant su 2012 m., išaugo 59,7 proc. punktais (surinko 98,4 proc. visų galimų), ASU dalis išaugo 42,5 proc. punktais, VGTU – 41,9 proc. punkt., MRU – 30,0 proc. punkt., LAMMC – 26,1 proc. punkt., LEU – 22,4 proc. punkt., LSU – 7,3 proc. punkt., daugiau taškų nei praėjusiais metais. Tai atitinkamai sudarė 90,3 proc. (ASU), 82,3 proc. (VGTU), 100,0 proc. (MRU), 93,3 proc. (LAMMC), 92,6 proc. (LEU) ir 85,5 proc. (LSU) galimų 2013 m. gauti taškų. Kitų Institucijų 2013 m. gautų taškų procentinis pokytis lyginant su 2013 m. nebuvo toks žymus ir siekė mažiau nei 10 proc. punktų. 2013 m. (kaip ir 2012 m.) daugiausiai proc. visų galimų gauti taškų įskaityta NVI ir IMC (po 100,0 proc., pokytis – 0 proc. punkt.), tačiau šių Institucijų atotrūkis nuo kitų sumažėjo, nes visose Institucijose (išskyrus LSMU) buvo fiksuojamas teigiamas įskaitytų taškų pokytis. Daugiau nei 90 proc. visų galimų taškų surinko 7 Institucijos – FTMC (99,4 proc., pokytis – 0,8 proc. punkt.), LEI (98,0 proc., pokytis – 1,1 proc. punkt.), VU (97,5 proc., pokytis – 0,5 proc. punkt.), LSMU (94,8 proc., pokytis – -2,2 proc. punkt.), GTC (94,1 proc., pokytis – 8,5 proc. punkt.), KTU (93,5 proc., pokytis – 9,2 proc. punkt.) ir VDU (90,0 proc., pokytis – 2,4 proc. punkt.), daugiau nei 80 proc. taškų įskaityta KU (87,3 proc., pokytis – 5,9 proc. punkt.) daugiau nei 2012 m.<sup>25</sup>

2014 m. daugumos Institucijų mokslo darbų įskaitomumo rodikliai buvo dar geresni, tačiau įskaitytų taškų pokyčiai jau nebuvo tokie žymūs kaip 2013 m., o keturių Institucijų gautų taškų proc. punkt. pokytis lyginant su praėjusiais metais (2013 m.) netgi buvo neigiamas. Didžiausias teigiamas gautų taškų proc. punkt. pokytis sietinas su LAEI (100,0 proc.) ir LKA (52,7 proc.).<sup>26</sup> Daugiau nei 5 proc. punkt. išaugo VDU (8,5 proc.), KU (6,2 proc.) ir ASU (5,7 proc.) gautų taškų dalis. Ne taip žymiai, lyginant su 2013 m., išaugo LAMMC (4,1 proc. punkt.), LSMU (2,9 proc. punkt.), GTC (2,8 proc. punkt.), LSU (1,5 proc. punkt.), VU (1,4 proc. punkt.), KTU (1,4 proc. punkt.) ir LEI (0,9 proc. punkt.) gautų taškų dalys. Atitinkamai, IMC ir NVI 2014 m. gautų taškų procentinė dalis lyginant su 2013 m. nepakito, o dalies Institucijų – sumažėjo. FTMC (-0,5 proc. punkt.), MRU (-1,4 proc. punkt.), VGTU (-2,3 proc. punkt.) ir ŠU (-15,2 proc. punkt.). Atsižvelgiant į tai, kad 2014 m. vertinti pateikta daugiausia (lyginant su 2012 ir 2013 m.) straipsnių, galima teigti, kad 2014 m. Institucijos taškų gavo daugiausiai. 2014 m. 100,0 proc. visų galimų taškų surinko LEU, IMC, LAEI ir NVI; daugiau nei 90 proc. net 11 Institucijų – VU (98,9 proc.), LEI (98,9 proc.), FTMC (98,8 proc.), MRU (98,6 proc.), VDU (98,5 proc.), LSMU (97,7 proc.), LAMMC (97,4 proc.), GTC (96,9 proc.), ASU (96,1 proc.), KTU (94,9 proc.) ir KU (93,5 proc.). Per 80 proc. galimų taškų surinko LSU (87,0 proc.), ŠU (83,2 proc.) ir VGTU (80,0 proc.). Mažiausiai galimų taškų (52,7 proc.) surinko LKA.

<sup>25</sup> Į vardijamų 2013 m. Institucijų sąrašą nėra įtrauktos LAEI ir LKA, kadangi šios institucijos nurodytais metais vertinti darbų nepateikė.

<sup>26</sup> Svarbu pabrėžti, kad toks staigus šių Institucijų surinktų taškų pokytis lyginant su praėjusiais metais yra susijęs su tuo, kad šios Institucijos 2012 ir 2013 metais vertinti darbų neteikė, taigi jų įskaitytų ir neįskaitytų taškų rodikliai iki 2014 m. buvo lygūs 0 proc.





9 pav. Įskaityti ir neįskaityti taškai (proc. iš visų galimų) pagal Institucijas ir metus<sup>27</sup>

Nagrinėjant Institucijų neįskaitytų taškų struktūrą pagal mokslo sritis (10 pav.), pastebėtina, kad 2012–2014 m. daugiausiai taškų (proc.) neįskaityta technologijos mokslų srityje. Dėl neįskaitytų technologijos mokslų srities darbų, Institucijoms vidutiniškai buvo neįskaityta 69,4 proc. visų neįskaitytų taškų (iš jų, 67,2 proc. taškų neįskaityta dėl dirbtinai padidinto žurnalų *IF* ir tik 2,2 proc. dėl per žemo žurnalų *IF*). Už pateiktus vertinti technologijos mokslų srities darbus 100,0 proc. taškų neįskaityta LEI, LKA ir MRU, daugiau nei 50 proc. – VGTU (99,3 proc.), KTU (92,6 proc.), KU (84,1 proc.) ir ASU (53,0 proc.). Kiek mažiau taškų technologijos mokslų srityje neįskaityta LEU (40,0 proc.), FTMC (39,0 proc.), VDU (27,3 proc.), LSU (22,0 proc.) ir VU (9,7 proc.). LSMU, GTC, LAMMC, IMC, LAEI ir NVI taškų praradimų už vertinti pateiktus technologijos mokslų srities darbus nepatyrė.

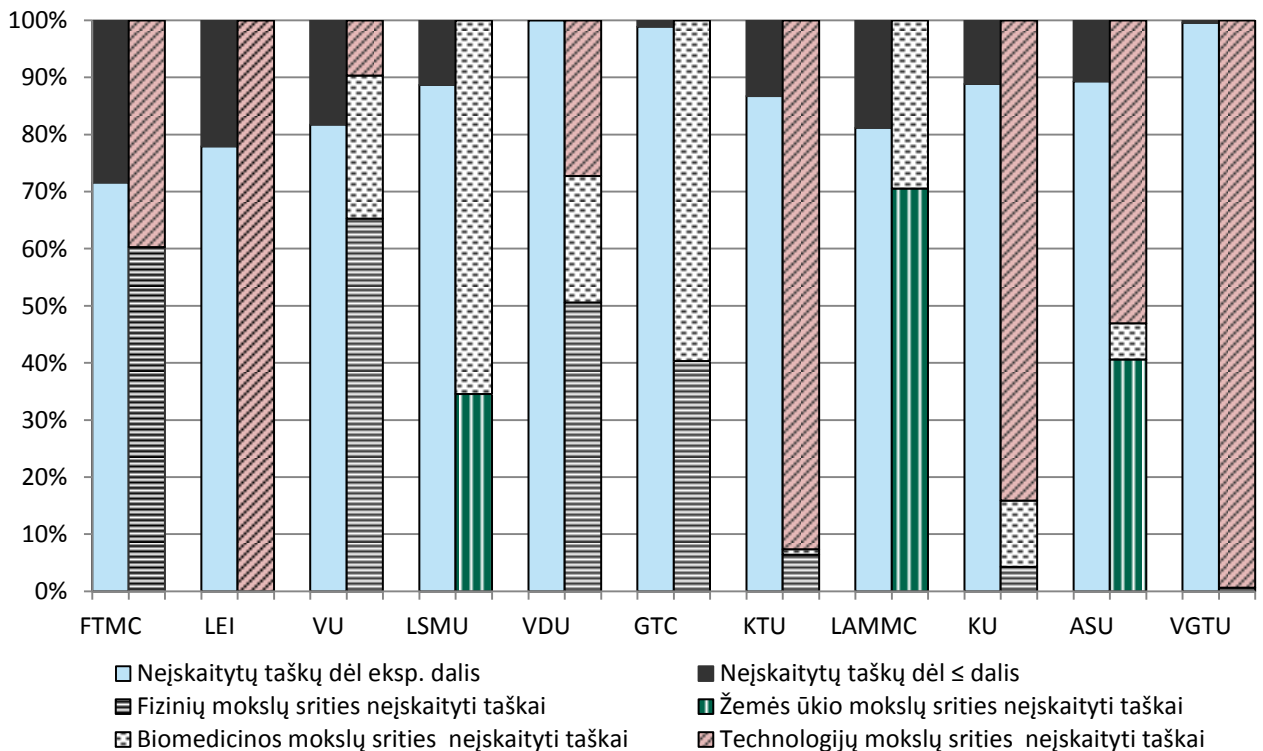
Kiek mažiau taškų (iš visų neįskaitytų) 2012–2014 m. neįskaityta už biomedicinos (11,7 proc.) ir fizinių (11,3 proc.) mokslų sričių mokslo darbus. Daugiausiai taškų biomedicinos mokslų srityje 2012–2014 m. neįskaityta LSU (78,0 proc.), LSMU (65,4 proc.) ir GTC (59,7 proc.). Kitoms Institucijoms už biomedicinos srities straipsnius galimų taškų neįskaityta mažiau: ŠU – 34,1 proc., LAMMC – 29,5 proc., VU – 25,0 proc. VDU – 22,1 proc., KU – 11,6 proc., LEU – 8,7 proc., ASU – 6,6 proc., KTU – 0,9 proc. VGTU, FTMC, LEI, LKA, MRU, IMC, LAEI ir NVI už vertinti pateiktus biomedicinos mokslų srities mokslo darbus galimų taškų neprarado.

2012–2014 m. daugiausia taškų už fizinių mokslų srities darbus neįskaityta VU (65,3 proc.), FTMC (60,3 proc.), LEU (51,3 proc.), VDU (50,6 proc.) ir GTC (4,3 proc.). Mažiau nei 10 proc. taškų

<sup>27</sup> Prie kiekvienos institucijos esantys trys horizontalūs stulpeliai atspindi metus. Viršutinis stulpelis atspindi 2012 m., vidurinis – 2013 m., o apatinis – 2014 m., rezultatus. Šiame paveiksle Institucijos yra išrikiuotos pagal santykinai didžiausią Institucijai įskaitytų taškų kiekį. Nurodytos tik tos Institucijos, kurios 2012–2014 m. surinko (>400) taškų.

už šios srities darbus neįskaityta ŠU (8,8 proc.), KTU (6,5 proc.) ir VGTU (0,7 proc.). ASU, LSMU, LAMMC, LEI, LKA, LSU, MRU, IMC, LAEI ir NVI taškų už šios mokslų srities vertinti pateiktus darbus neparado.

Mažiausiai taškų iš visų PABT sričių neįskaityta žemės ūkio mokslų srityje. 2012–2014 m. neįskaityta vidutiniškai 7,5 proc. taškų už vertinti pateiktus darbus. Didžioji dalis neįskaitytų taškų tenka LAMMC (70,0 proc.). Kiek mažiau – ASU (40,6 proc.), LSMU (34,6 proc.) ir ŠU (6,0 proc.). Likusios 15 Institucijų už pateiktus vertinimui žemės ūkio mokslų srities mokslo darbus praradimų nepatyrė.<sup>28</sup>



**10 pav.** 2012–2014 m. neįskaitytų taškų struktūra (proc. iš visų neįskaitytų) pagal Institucijas, neįskaitytų taškų priežastį (pirmas stulpelis) ir mokslo sritis (antras stulpelis)<sup>29</sup>

Kadangi Institucijų neįskaitytų taškų struktūra pagal mokslų sritis atspindi tik santykinį neįskaitytų taškų pasiskirstymą (lyginant su visais konkrečios institucijos neįskaitytais taškais), svarbu išnagrinėti ir tai, kiek santykinai taškų kiekvienai Institucijai neįskaityta lyginant su konkrečios mokslų srities visais galimais surinkti taškais, ir įvertinti, kiek konkrečiose mokslų srityse Institucijos galėjo surinkti taškų. Toks požiūris suteikia galimybę analizuoti kaip *sėkmingai* įvertinami atskirų mokslo sričių straipsniai atitinkamose Institucijose.

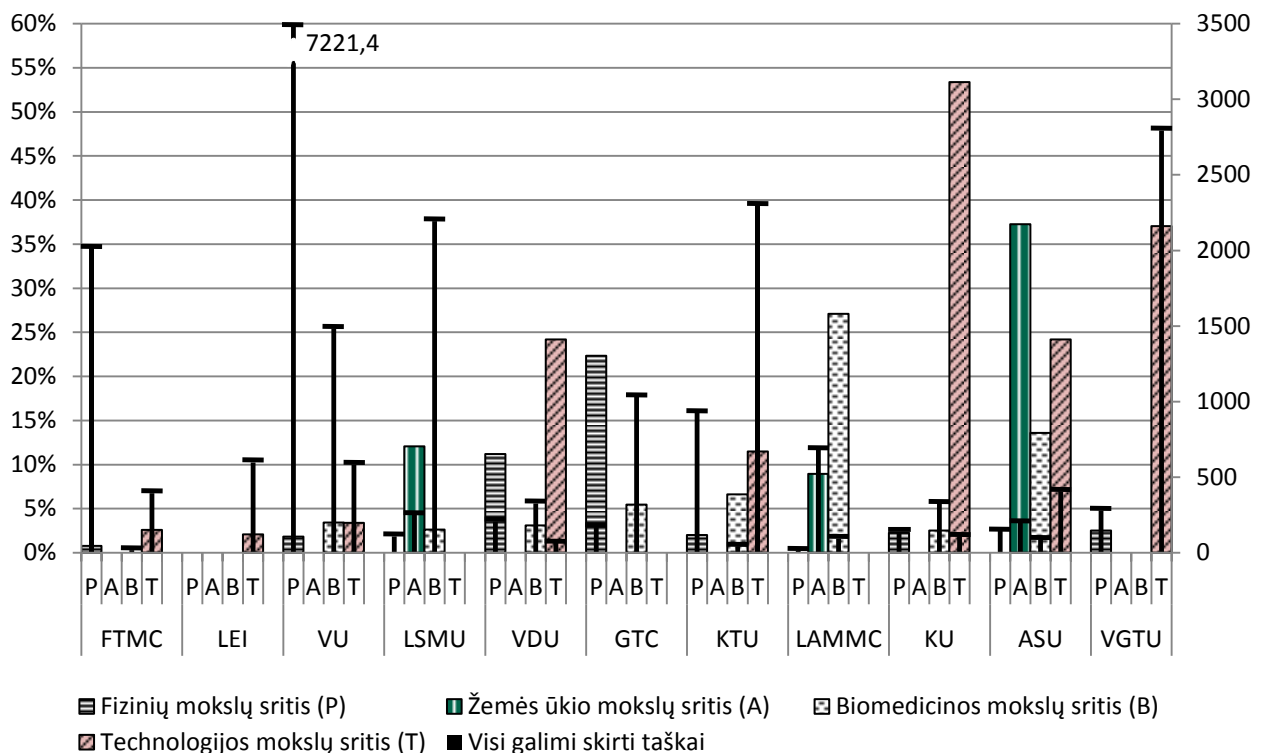
Iš pateiktų duomenų (11 pav.) matyti, kad trijų Institucijų – FTMC, LEI ir VU – visų PABT sričių neįskaitytų taškų (iš visų galimų) dalis yra mažesnė nei 5 proc., o tai reiškia, jog visose PABT mokslų srityse šiose institucijose straipsnių įskaitomumo rodiklis yra pakankamai aukštas. Iš visų 2012–2014 m. galimų surinkti (iš viso 2012,9) taškų fizinių mokslų srityje FTMC neįskaityta

<sup>28</sup> Per visą nagrinėjamą laikotarpį KTU, KU, VDU, VGTU, VU, FTMC, GTC, LEI, LEU, LKA, LSU, MRU, IMC, LAEI ir NVI už vertinimui pateiktus žemės ūkio mokslų srities mokslo darbus taškų neparado.

<sup>29</sup> Šiame paveiksle Institucijos išrikiuotos pagal santykinai didžiausią Institucijoms įskaitytų taškų kiekį. Pateiktos tik tos Institucijos, kurių surinktų taškų sumos per visą nagrinėjamą laikotarpį yra didesnės nei 400.

1,0 proc., VU (iš viso 7221,4) 2,0 proc. taškų.<sup>30</sup> Žemės ūkio mokslų srityje šios Institucijos taškų neprarado, tačiau svarbu pažymėti, kad šioje mokslų srityje visos trys Institucijos vertinimui teikė labai mažai straipsnių.<sup>31</sup> Biomedicinos mokslų srities straipsnius iš trijų minėtų Institucijų teikė tik VU ir FTMC. VU iš galimų surinkti 1483,2 taškų šioje mokslų srityje neįskaityti 3,0 proc., FTMC surinko visus galimus 17,5 taškų. Technologijos mokslų srityje FTMC iš 393,5 galimų taškų neįskaityti 3,0 proc., LEI iš 598,3 – 2,0 proc., o VU iš 582,1 – 3,0 proc. taškų.

Kitų Institucijų neįskaityti taškai pagal konkrečias PABT sritis ir jose galimus surinkti taškus pasiskirsto labai įvairiai. Daugiausiai fizinių mokslų srities galimų taškų neįskaityta GTC (22,3 proc. iš 169,6 tšk.) ir VDU (11,2 proc. iš 205,7 tšk.), mažiau nei 5 proc. galimų taškų neįskaityta VGTU (2,5 proc. iš 279,9 tšk.), KU (2,3 proc. iš 131,6 tšk.) ir KTU (2,0 proc. iš 925,9 tšk.). LAMMC (13,4 tšk.), ASU (143,5 tšk.) ir LSMU (109,1 tšk.) fizinių mokslų srityje praradimų nepatyrė.



**11 pav.** 2012–2014 m. neįskaitytų taškų dalys (iš visų atitinkamos srities galimų) pagal mokslo sritis (pagrindinė ašis) ir konkrečiose mokslo srityse Institucijoms galimi skirti taškai (antrinė ašis)<sup>32</sup>

Žemės ūkio mokslų srities darbų vertinti teikė tik keletas Institucijų. VDU, KU ir VGTU žemės ūkio mokslų srities darbų vertinti neteikė, o GTC (2,9 tšk.) ir KTU (1,06 tšk.) jų teikė tik keletą. Daugiausia šios mokslų srities darbų vertinti pateikė ASU, LSMU ir LAMMC. Pagal taškų neįskaitomumo rodiklį šioje mokslų srityje daugiausiai (iš galimų gauti šios mokslų srities) taškų neįskaityta ASU (37,0 proc. iš 201,2 tšk.), kiek mažiau – LSMU (12,0 proc. iš 250,8 tšk.). Geriausiai

<sup>30</sup> LEI fizinių mokslų srityje darbų neteikė.

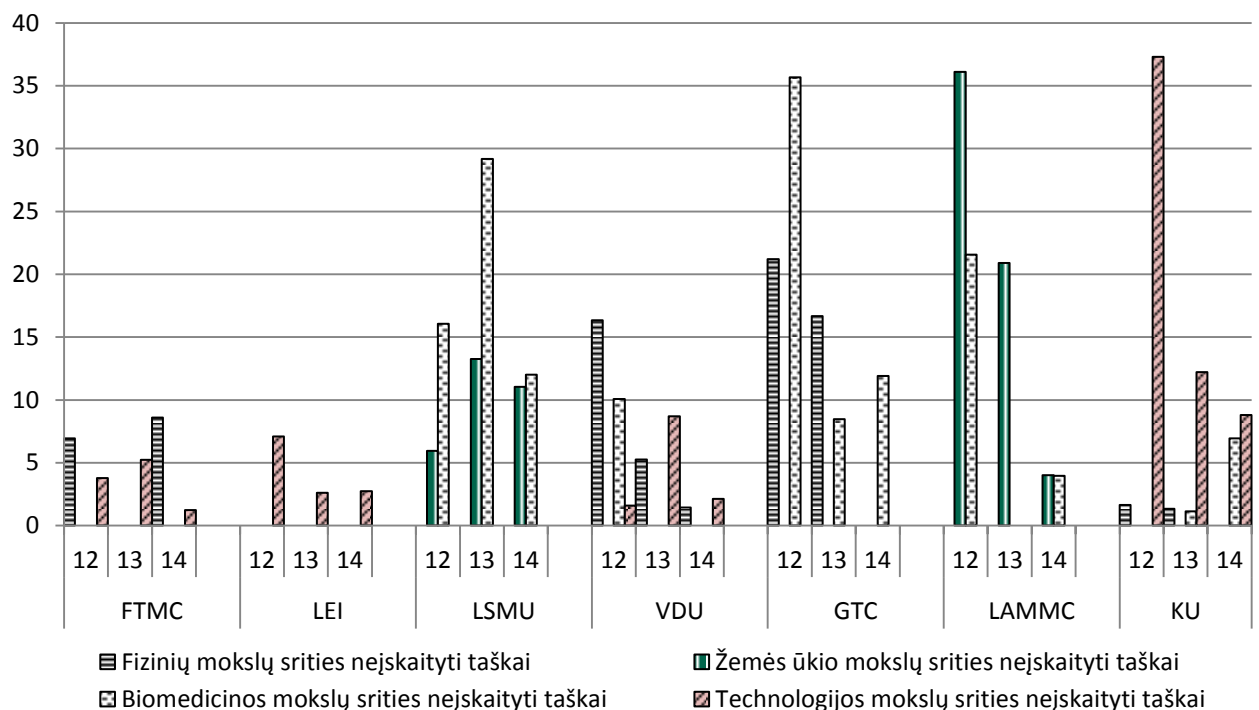
<sup>31</sup> Iš visų trijų Institucijų žemės ūkio mokslų srities darbus vertinti teikė tik VU. Už juos VU galėjo surinkti 3,73 taškus (visi jie buvo įskaityti).

<sup>32</sup> Šiame paveiksle Institucijos pateiktos pagal santykinai didžiausią Institucijos įskaitytų taškų kiekį. Pateikiamos tik tos Institucijos, kurių 2012–2014 m. surinktų taškų suma yra didesnė nei 400.

žemės ūkio mokslų srities taškų įskaitomumo rodikliu iš minėtų institucijų pasižymėjo LAMMC: neįskaityta 8,9 proc. taškų iš 682,1 galimų surinkti šioje mokslų srityje.

Vertinant biomedicinos mokslų sritį, pastebėtina, kad didžiojoje dalyje Institucijų šios mokslų srities darbų įskaitomumas yra gan aukštas. Mažiau nei 10 proc. galimų taškų neįskaityta šešiose Institucijose – KU (2,5 proc. iš 323,2 tšk.), LSMU (2,6 proc. iš 2194,7 tšk.), VDU (3,1 proc. iš 326,9 tšk.), GTC (5,4 proc. iš 1030,7 tšk.) ir KTU (6,6 proc. iš 39,8 tšk.). Kiek daugiau šios mokslų srities taškų neįskaityta ASU (13,6 proc. iš 86,1 tšk.) ir LAMMC (27,1 proc. iš 94,1 tšk.).<sup>33</sup> Technologijos mokslų srities taškų neįskaityta daugiausia. Keturioms iš vienuolikos institucijų neįskaityta daugiau nei 20 proc. galimų taškų: ASU – 24,2 proc. iš 404,9 tšk., VDU – 24,2 proc. iš 65,6 tšk., VGTU – 37 proc. iš 2794,1 tšk. Daugiausia šios mokslų srities taškų 2012–2014 m. neįskaityta KU (53,4 proc. iš 109,2 tšk.) mažiausiai – KTU (11,5 proc. iš 2298,4 tšk.).

Vertinant Institucijų neįskaitytų taškų pokyčius pagal metus ir konkrečias mokslų sritis matyti, kad srityse neįskaitytų taškų kasmet mažėjo (12 ir 13 pav.). Menkos išimtys yra keletas Institucijų rezultatai, kai 2014 m. (lyginant su 2013 m.) įskaityta mažiau konkrečių mokslų sričių taškų. Tai VGTU (fizinių mokslų sritis), FTMC (fizinių mokslų sritis), GTC (biomedicinos mokslų sritis) ir KU (biomedicinos mokslų sritis). Visgi, svarbu pabrėžti, kad neįskaitytų taškų pokytis minėtose Institucijose buvo labai nežymus (nesiekia 10 tšk.), todėl būtų galima teigti, kad vos su keliomis mokslų sritimis ir institucijomis susijusi neįskaitytų taškų dinamika nekeičia akivaizdžios tendencijos, kad Institucijoms neįskaitytų taškų dalis 2012–2014 m. kasmet mažėjo.

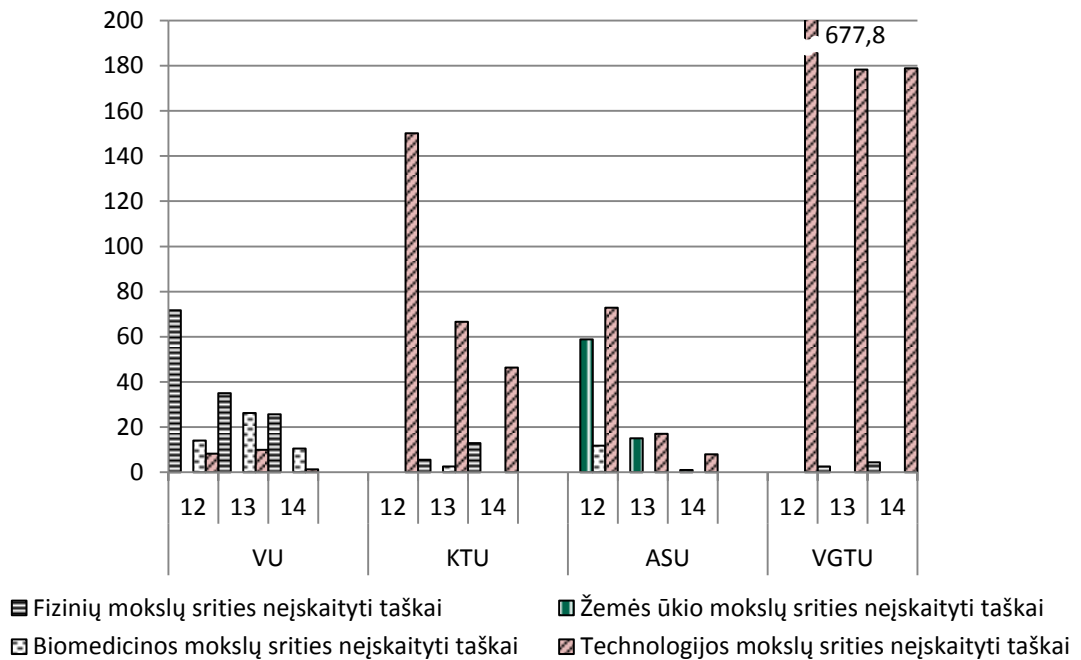


12 pav. Neįskaityti Institucijų taškai pagal metus ir mokslo sritis (I)<sup>34</sup>

<sup>33</sup> Šios Institucijos vertinti pateikė palyginti mažai darbų – už pateiktus darbus galėjo surinkti mažiau nei 100 taškų. Dėl šios priežasties iš pateiktų duomenų sudėtinga daryti apibendrinamojo pobūdžio išvadas.

<sup>34</sup> 12, 13 ir 14 – atitinkamai reiškia 2012, 2013 ir 2014 m. Šiame paveiksle pateiktos Institucijos, kurioms bent vienoje PABT srityje buvo neįskaityta mažiau nei 40 taškų. Paveiksle pateiktos tik tos Institucijos, kurių bendros surinktų taškų sumos per 2012–2014 m. laikotarpį yra didesnės nei 400. Jos pateikiamos eilės tvarka pagal daugiausia taškų surinkusias Institucijas.

Visose 12 pav. pateiktose Institucijose nė vienoje PABT srityje nė vienais metais nebuvo neįskaityta daugiau nei 40 taškų. 13 pav. pateiktose Institucijose (VU, KTU, ASU, VGTU) skirtingais metais PABT srityse neįskaityta daugiau taškų. Iš visų šių Institucijų ypač išsiskiria VGTU: 2012 m. technologijos mokslų srityje VGTU neįskaityti 677,8 taškai, t. y. daugiau nei likusių trijų Institucijų neįskaitytų taškų suma visose PABT srityse per visą 2012–2014 m. laikotarpį. Vėlesniais metais VGTU neįskaitytų fizinių mokslų srities taškų mažėjo, tačiau lyginant su kitomis Institucijomis ir vėlesniais metais VGTU buvo neįskaityta daugiausiai taškų.



13 pav. Neįskaityti Institucijų taškai pagal metus ir mokslo sritis (II)<sup>35</sup>

<sup>35</sup> Šiame paveiksle pateiktos Institucijos, kuriose bent vienoje PABT srityje buvo neįskaityta daugiau nei 40 taškų. Paveiksle pateikiamos tik tos Institucijos, kurių surinktų taškų sumos per visą 2012–2014 m. laikotarpį yra didesnės nei 400. Jos pateikiamos eilės tvarka pagal daugiausiai taškų surinkusias institucijas.

## IŠVADOS

1. 19 Lietuvos mokslo ir studijų institucijų (toliau – Institucijų) 2012–2014 m. vertinti pateikė 5617 vienetų fizinių, žemės ūkio, biomedicinos ir technologijos (toliau – PABT) mokslo sričių straipsnių. Didžioji jų dalis (4989 vnt. arba 88,8 proc.) buvo įskaityta, o kur kas mažesnė (628 vnt. arba 11,2 proc.) – neįskaityta. Didžiausia dalis (580 vnt. arba 90,8 proc.) straipsnių neįskaityta dėl dirbtinai padidinto žurnalų cituojamumo, o mažesnė (58 vnt. arba 9,2 proc.) – dėl per žemo žurnalų cituojamumo rodiklio.
2. Didžiausia dalis (442 vnt. arba 70,3 proc.) visų neįskaitytų PABT sričių straipsnių buvo neįskaityta Lietuvoje leidžiamuose mokslo žurnaluose. Nors tokių straipsnių kasmet mažėjo (2012 m. – 257 vnt., 2013 m. – 119 vnt., 2014 m. – 66 vnt.), tačiau jų dalis, lyginant su užsienio valstybėse leidžiamuose mokslo žurnaluose neįskaitytais straipsniais, visais metais išliko didžiausia (2012 m. – 76,7 proc., 2013 m. – 70,0 proc., 2014 m. – 53,7 proc.).
3. 2012–2014 m. vertinti pateiktų PABT sričių straipsnių kiekis kasmet augo, o neįskaitytų darbų mažėjo: 2012 m. neįskaityta 22,7 proc., 2013 m. – 10,2 proc., o 2014 m. – 6,7 proc. vertinti pateiktų darbų. Didėjant Institucijų moksliniam produktyvumui bei daugėjant įskaitytų straipsnių, Institucijoms kasmet skiriamų taškų kiekis didėjo: 2012 m. įskaityta ~7096 taškų, 2013 m. – ~7969, o 2014 m. – ~8917). Tai būdinga visoms PABT sritims.
4. 2012 m. daugiau taškų buvo neįskaitoma dėl dirbtinai padidinto žurnalų cituojamumo, o vėliau šis rodiklis ėmė mažėti: 2012 m. iš visų galimų surinkti neįskaityta 1328,2 (15,7 proc.) taškų, 2013 m. – 446,6 (5,3 proc.), 2014 m. – 302,8 (3,3 proc.), tačiau išaugo taškų, neįskaitytų dėl per žemo žurnalų cituojamumo rodiklio, dalis. Visgi, dėl pastarosios priežasties neįskaitytų taškų padidėjimas yra menkas, todėl galima teigti, kad šio rodiklio išaugimas turi mažai reikšmės galutiniams Institucijų mokslo darbų vertinimo rezultatams. Kur kas reikšmingesnis rodiklis yra taškų, neįskaitytų dėl dirbtinai padidinto žurnalų cituojamumo mažėjimas, nes dėl šios priežasties 2012–2014 neįskaityta daugiausiai taškų, vertinant tiek absoliutiniais (~2077 tšk.), tiek santykiniais (92,9 proc. iš visų neįskaitytų) dydžiais.
5. 2012–2014 m. santykinai mažiausiai taškų neįskaityta fizinių ir biomedicinos mokslų srityse (mažiau nei 5 proc. visų galimų taškų). Kiek didesnė neįskaitytų taškų dalis buvo žemės ūkio mokslų srityje (15,7 proc.), o didžiausia – technologijos mokslų srityje (21,3 proc.). Svarbu pastebėti, kad daugiausiai neįskaitytų taškų technologijos mokslų srityje buvo 2012 m., o vėliau neįskaitytų taškų kiekis mažėjo, todėl paskutiniiais nagrinėjamo laikotarpio metais šios mokslo srities taškų neįskaitomumo rodiklis taip ženkliai nebeišsiskyrė iš kitų mokslo sričių, tačiau vis tiek išliko didžiausias (10,5 proc.).



6. Iš Institucijų, kurios 2012–2014 m. surinko daugiau kaip 400 taškų, mažiausiai taškų (mažiau nei 5 proc.) neįskaityta FTMC, LEI, VU ir LSMU. Šių institucijų 2012–2014 m. pateiktų PABT sričių darbų neįskaitytų taškų dalis nei vienoje mokslų srityje neviršijo 10 proc. VDU, GTC ir KTU pateiktų PABT sričių neįskaitytų taškų dalis neviršijo 10 proc., o galimų gauti, bet konkrečioje mokslų srityje neįskaitytų taškų dalis neviršijo 25 proc. LAMMC, KU ir ASU neįskaitytų taškų dalys buvo didesnės, o daugiausia taškų 2012–2014 m. buvo neįskaityta VGTU. Pastarosiose institucijose atskirose PABT mokslo srityse neįskaitytų taškų santykis pasiskirsto labai įvairiai, tačiau visose iš jų bent vienoje mokslo srityje neįskaitytų taškų dalis viršija 25 proc. Institucijų, pagal įskaitytų taškų skaičių, priskirtų grupei „Kitos“ (LEU, LKA, LSU, MRU, ŠU, IMC, LAEI ir NVI), neįskaitytų taškų sumos ir dalys atitinkamose PABT mokslo srityse yra labai įvairios, tačiau kadangi šios Institucijos vertinimui teikė palyginti nedidelį kiekį mokslo darbų, vertinant šalies mastu, jų rezultatai nėra tokie reikšmingi.

## PRIEDAI

Apžvalgos „2012–2014 metų institucijų vertinimo rezultatai. Neįskaityti mokslo straipsniai“ **1 priedas**

### MOKSLO ŽURNALŲ, KURIUOSE PASKELBTI STRAIPSNIAI 2012–2014 M. NEĮSKAITYTI DĖL DIRBTINAI PADIDINTO ŽURNALO *IF*, SĄRAŠAS<sup>1</sup>

Eil. Nr.	Žurnalas	ISSN	Metai <sup>2</sup>		
			2012	2013	2014
1.	Acta Scientiarum Polonorum-Hortorum Cultus	1644-0692	+	+	-
2.	Acta Veterinaria-Beograd	0567-8315	+	-	-
3.	Annals of Agricultural and Environmental Medicine	1232-1966	+	-	-
4.	Annals of Animal Science	1642-3402	+	-	-
5.	Baltic Journal of Road and Bridge Engineering	1822-427X	+	-	+
6.	Bulletin of the Polish Academy of Sciences-Technical Sciences	0239-7528	+	-	-
7.	Daru-Journal of Pharmaceutical Sciences	1560-8115	+	-	-
8.	Echocardiography-a Journal of Cardiovascular Ultrasound and Allied Techniques	0742-2822	+	-	-
9.	Economic Computation and Economic Cybernetics Studies and Research	0424-267X	+	-	-
10.	Ekonomiska Istrazivanja-Economic Research	1331-677X	+	-	-
11.	Eksploatacja i Niezawodnosc-Maintenance and Reliability	1507-2711	+	+	+
12.	Elektronika ir Elektrotechnika	1392-1215	+	+	+
13.	Environmental Engineering and Management Journal	1582-9596	+	+	+
14.	Information Technology and Control	1392-124X	+	+	-
15.	Information-an International Interdisciplinary Journal	1343-4500	+	-	-
16.	International Journal of Engineering Education	0949-149X	+	-	+
17.	International Journal of Strategic Property Management	1648-715X	+	-	-
18.	Journal of Civil Engineering and Management	1392-3730	+	-	-
19.	Journal of Environmental Engineering and Landscape Management	1648-6897	+	-	-
20.	Journal of Food Agriculture & Environment	1459-0255	+	-	-
21.	Journal of Thermal Analysis and Calorimetry	1388-6150	+	-	-
22.	Journal of Vibroengineering	1392-8716	+	+	+
23.	Kerntechnik	0932-3902	+	-	-
24.	Microwave and Optical Technology Letters	0895-2477	+	-	-
25.	North-Western Journal of Zoology	1584-9074	+	-	-
26.	Rechtsmedizin	0937-9819	+	-	-
27.	Strojnicki Vestnik-Journal of Mechanical Engineering	0039-2480	+	-	-
28.	Transformations in Business & Economics	1648-4460	+	-	-
29.	Transport	1648-4142	+	+	-
30.	Videosurgery and Other Miniinvasive Technique	1895-4588	+	+	-
31.	Archives of Budo	1643-8698	-	+	-
32.	Archives of Metallurgy and Materials	1733-3490	-	+	-
33.	Asian Pacific Journal of Cancer Prevention	1513-7368	-	+	-





34.	Boletin De La Sociedad Espanola De Ceramica y Vidrio	0366–3175	-	+	-
35.	Cement Wapno Beton	1425–8129	-	+	-
36.	CyTA-Journal of Food	1947–6337	-	+	-
37.	E & M Ekonomie a Management	1212–3609	-	+	-
38.	Eurasian Soil Science	1064–2293	-	+	+
39.	Geological Quarterly	1641–7291	-	+	-
40.	International Arab Journal of Information Technology	1683–3198	-	+	+
41.	Inzinerine Ekonomika-Engineering Economics	1392–2785	-	+	+
42.	Journal of Applied Animal Research	0971–2119	-	+	+
43.	Journal of Computational and Theoretical Nanoscience	1546–1955	-	+	+
44.	Match-Communications in Mathematical and in Computer Chemistry	0340–6253	-	+	-
45.	Paleontological Journal	0031–0301	-	+	+
46.	Rocznik Ochrona Srodowiska	1506–218X	-	+	-
47.	Studies in Informatics and Control	1220–1766	-	+	-
48.	Ukrainian Mathematical Journal	0041–5995	-	+	+
49.	Veterinarski Arhiv	0372–5480	-	+	-
50.	Acta of Bioengineering and Biomechanics	1509–409X	-	-	+
51.	Acta Zoologica Bulgarica	0324–0770	-	-	+
52.	Industria Textila	1222–5347	-	-	+
53.	Mathematical Notes	0001–4346	-	-	+
54.	Nordic Journal of Music Therapy	0809–8131	-	-	+
55.	Psychiatria Polska	0033–2674	-	-	+
56.	Revista Romana de Materiale-Romanian Journal of Materials	1583–3186	-	-	+
57.	Science of Sintering	0350–820X	-	-	+
58.	Turkish Journal of Zoology	1300–0179	-	-	+

<sup>1</sup> – tik tie žurnalai, kuriuose straipsnius 2012–2014 m. paskelbė Lietuvos tyrėjai, o Institucijos juos teikė kaip PABT mokslų sričių vertintinus mokslo darbus.

<sup>2</sup> – pliuso ženklas (+) rodo, kad žurnalas yra įtrauktas į stulpelio viršuje nurodytų metų sąrašą, minuso (-) – kad žurnalo nurodytų metų sąraše nėra.

Apžvalgos „2012–2014 metų institucijų vertinimo rezultatai. Neįskaityti mokslo straipsniai“ **2 priedas**

**MOKSLO ŽURNALŲ, KURIŲ IF YRA MAŽESNIS UŽ 20 PROC. THOMSON REUTERS JPR  
ATITINKAMOS MOKSLO KATEGORIJOS AIF ARBA AIF VIDURKIO, SĄRAŠAS<sup>1</sup>**

Eil. Nr.	Žurnalas	ISSN	Metai <sup>2</sup>		
			2012	2013	2014
1.	Chemija	0235–7216	+	+	-
2.	Filosofija-Sociologija	0235–7186	+	-	-
3.	Journal of Imaging Science And Technology	1062–3701	+	-	-
4.	Materials Science-Medziagotyra	1392–1320		+	-
5.	Medicina-Lithuania	1010–660X	+	+	+
6.	Polish Journal of Environmental Studies	1230–1485	+	-	-
7.	Romanian Biotechnological Letters	1224–5984	+	-	-
8.	Sylwan	0039–7660	+	-	-
9.	Veterinarija ir Zootechnika	1392–2130	+	-	-
10.	International Journal of Modern Physics B	0217–9792	-	+	-
11.	Baltic Forestry	1392–1355	-	+	-
12.	Baltica	0951–7197	-	+	-
13.	Bulletin of the Geological Society of Finland	0367–5211	-	+	-
14.	Hellenic Journal of Cardiology	1109–9666	-	+	-
15.	Journal of Nanoelectronics and Optoelectronics	1555–130X	-	+	-
16.	Lithuanian Journal of Physics	1648–8504	-	+	-
17.	Notulae Botanicae Horti Agrobotanici Cluj-Napoca	0255–965X	-	+	-
18.	Transformations in Business & Economics	1648–4460	-	+	-
19.	Acta Physica Polonica a	0587–4246	-	-	+
20.	Anthropologischer Anzeiger	0003–5548	-	-	+
21.	Archiv Fur Geflugelkunde	0003–9098	-	-	+
22.	Autex Research Journal	1470–9589	-	-	+
23.	Communications in Soil Science and Plant Analysis	0010–3624	-	-	+
24.	Journal of Circuits Systems and Computers	0218–1266	-	-	+
25.	Journal of Friction and Wear	1068–3666	-	-	+
26.	Journal of Liquid Chromatography & Related Technologies	1082–6076	-	-	+
27.	Nanomaterials and Nanotechnology	1847–9804	-	-	+
28.	Particulate Science and Technology	0272–6351	-	-	+
29.	Romanian Agricultural Research	1222–4227	-	-	+
30.	Vojnosanitetski Pregled	0042–8450	-	-	+
31.	Mechanika	1392–1207	-	+	+

<sup>1</sup> – tik tie žurnalai, kuriuose straipsnius 2012–2014 m. paskelbė Lietuvos tyrėjai, o Institucijos juos teikė kaip PABT mokslų sričių vertintinus mokslo darbus.

<sup>2</sup> – pliuso ženklas (+) rodo, kad žurnalas yra įtrauktas į stulpelio viršuje nurodytų metų sąrašą, minuso (-) – kad žurnalo nurodytų metų sąraše nėra.

## Apžvalgos „2012–2014 metų institucijų vertinimo rezultatai. Neįskaityti mokslo straipsniai“ 3 priedas

**Įskaityti ir neįskaityti Lietuvos mokslo ir studijų institucijų taškai pagal metus ir mokslo sritis**

2012 m.									
Institucijos	Iš viso galėta įsk.	Iš viso įsk.	Įsk. fizinių mokslų srityje	Įsk. žemės ūkio mokslų srityje	Įsk. biomedicinos mokslų srityje	Įsk. technologijos mokslų srityje	Iš viso neįsk.	Neįsk. dėl eksp.	Neįsk. dėl ≤
ASU	274,98	131,62	0,00	64,51	21,56	45,55	143,36	138,57	4,79
KTU	952,95	802,84	303,04	1,06	14,02	484,72	150,11	150,11	0,00
KU	208,64	169,71	60,70	0,00	109,01	0,00	38,93	38,16	0,77
LSMU	730,32	708,33	16,65	74,48	617,20	0,00	21,99	21,99	0,00
VDU	226,42	198,43	71,90	0,00	103,22	23,31	27,99	27,99	0,00
VG TU	1136,09	458,33	80,83	0,00	0,00	377,50	677,76	677,76	0,00
VU	3075,22	2981,26	2283,70	0,00	504,42	193,12	93,96	84,03	9,93
FTMC	768,51	757,83	642,15	0,00	0,00	115,68	10,68	10,68	0,00
GTC	394,55	337,70	30,52	2,90	304,28	0,00	56,85	56,85	0,00
LAMMC	175,26	117,63	9,93	85,39	22,31	0,00	57,63	57,63	0,00
LEI	224,70	217,62	0,00	0,00	0,00	217,62	7,08	7,08	0,00
LEU	59,69	41,87	31,06	0,00	10,81	0,00	17,82	17,82	0,00
LKA	0,00	0,00	0,00	0,00	0,00	0,00	0,00	0,00	0,00
LSU	56,22	43,97	0,00	0,00	43,97	0,00	12,25	12,25	0,00
MRU	10,43	7,25	7,25	0,00	0,00	0,00	3,18	3,18	0,00
ŠU	44,79	17,32	7,94	0,00	9,38	0,00	27,47	24,09	3,38
IMC	46,83	46,83	0,00	0,00	46,83	0,00	0,00	0,00	0,00
LAEI	0,00	0,00	0,00	0,00	0,00	0,00	0,00	0,00	0,00
NVI	57,87	57,87	4,01	0,00	53,86	0,00	0,00	0,00	0,00
<b>Iš viso</b>	<b>8443,47</b>	<b>7096,41</b>	<b>3549,68</b>	<b>228,34</b>	<b>1860,87</b>	<b>1457,50</b>	<b>1347,06</b>	<b>1328,19</b>	<b>18,87</b>

2012 m.								
Institucijos	Nejsk. fizinių mokslų srityje dėl eksp.	Nejsk. žemės ūkio mokslų srityje dėl eksp.	Nejsk. biomedicinos mokslų srityje dėl eksp.	Nejsk. technologijos mokslų srityje dėl eksp.	Nejsk. fizinių mokslų srityje dėl ≤	Nejsk. žemės ūkio mokslų srityje dėl ≤	Nejsk. biomedicinos mokslų srityje dėl ≤	Nejsk. technologijos mokslų srityje dėl ≤
ASU	0,00	53,98	11,71	72,88	0,00	4,79	0,00	0,00
KTU	0,00	0,00	0,00	150,11	0,00	0,00	0,00	0,00
KU	1,64	0,00	0,00	36,52	0,00	0,00	0,00	0,77
LSMU	0,00	5,95	16,04	0,00	0,00	0,00	0,00	0,00
VDU	16,34	0,00	10,06	1,59	0,00	0,00	0,00	0,00
VG TU	0,00	0,00	0,00	677,76	0,00	0,00	0,00	0,00
VU	65,41	0,00	10,34	8,28	6,27	0,00	3,66	0,00
FTMC	6,92	0,00	0,00	3,76	0,00	0,00	0,00	0,00
GTC	21,19	0,00	35,66	0,00	0,00	0,00	0,00	0,00
LAMMC	0,00	36,09	21,54	0,00	0,00	0,00	0,00	0,00
LEI	0,00	0,00	0,00	7,08	0,00	0,00	0,00	0,00
LEU	6,46	0,00	1,06	10,30	0,00	0,00	0,00	0,00
LKA	0,00	0,00	0,00	0,00	0,00	0,00	0,00	0,00
LSU	0,00	0,00	7,74	4,51	0,00	0,00	0,00	0,00
MRU	0,00	0,00	0,00	3,18	0,00	0,00	0,00	0,00
ŠU	0,00	0,00	11,25	12,84	1,11	2,27	0,00	0,00
IMC	0,00	0,00	0,00	0,00	0,00	0,00	0,00	0,00
LAEI	0,00	0,00	0,00	0,00	0,00	0,00	0,00	0,00
NVI	0,00	0,00	0,00	0,00	0,00	0,00	0,00	0,00
<b>Iš viso</b>	<b>117,96</b>	<b>96,02</b>	<b>125,40</b>	<b>988,81</b>	<b>7,38</b>	<b>7,06</b>	<b>3,66</b>	<b>0,77</b>

2013 m.									
Institucijos	Iš viso galėta įsk.	Iš viso įsk.	Įsk. fizinių mokslų srityje	Įsk. žemės ūkio mokslų srityje	Įsk. biomedicinos mokslų srityje	Įsk. technologijos mokslų srityje	Iš viso neįsk.	Neįsk. dėl eksp.	Neįsk. taškų dėl ≤
ASU	332,52	300,37	143,45	0,00	23,16	133,76	32,15	23,85	8,30
KTU	1160,05	1084,31	342,51	0,00	11,36	730,44	75,74	68,04	7,70
KU	115,09	100,43	14,36	0,00	69,73	16,34	14,66	13,32	1,34
LSMU	812,69	770,28	49,78	91,91	628,59	0,00	42,41	38,57	3,84
VDU	139,72	125,78	38,09	0,00	84,95	2,74	13,94	13,94	0,00
VG TU	1021,86	840,86	98,86	0,00	0,00	742,00	181,00	181,00	0,00
VU	2826,80	2755,54	2187,10	3,73	357,29	207,47	71,26	49,48	21,78
FTMC	825,76	820,54	676,01	0,00	15,67	128,86	5,22	5,22	0,00
GTC	427,11	401,99	54,89	0,00	347,10	0,00	25,12	25,12	0,00
LAMMC	309,65	288,76	3,34	275,66	9,76	0,00	20,89	8,67	12,22
LEI	129,69	127,08	0,00	0,00	0,00	127,08	2,61	2,61	0,00
LEU	107,04	99,11	49,30	0,00	49,81	0,00	7,93	3,93	4,00
LKA	1,19	0,00	0,00	0,00	0,00	0,00	1,19	1,19	0,00
LSU	80,92	69,19	0,00	0,00	69,19	0,00	11,73	11,73	0,00
MRU	12,24	12,24	12,24	0,00	0,00	0,00	0,00	0,00	0,00
ŠU	28,14	27,69	20,01	0,00	6,34	1,34	0,45	0,00	0,45
IMC	57,95	57,95	0,00	0,00	57,95	0,00	0,00	0,00	0,00
LAEI	0,00	0,00	0,00	0,00	0,00	0,00	0,00	0,00	0,00
NVI	87,56	87,56	8,09	0,00	79,47	0,00	0,00	0,00	0,00
<b>Viso</b>	<b>8475,98</b>	<b>7969,68</b>	<b>3698,03</b>	<b>371,30</b>	<b>1810,37</b>	<b>2090,03</b>	<b>506,30</b>	<b>446,67</b>	<b>59,63</b>

2013 m.								
Institucijos	Nejsk. fizinių mokslų srityje dėl eksp.	Nejsk. žemės ūkio mokslų srityje dėl eksp.	Nejsk. biomedicinos mokslų srityje dėl eksp.	Nejsk. technologijos mokslų srityje dėl eksp.	Nejsk. fizinių mokslų srityje dėl ≤	Nejsk. žemės ūkio mokslų srityje dėl ≤	Nejsk. biomedicinos mokslų srityje dėl ≤	Nejsk. technologijos mokslų srityje dėl ≤
ASU	0,00	11,04	0,00	12,81	0,00	4,14	0,00	4,16
KTU	5,52	0,00	2,63	59,89	0,00	0,00	0,00	7,70
KU	0,00	0,00	1,12	12,20	1,34	0,00	0,00	0,00
LSMU	0,00	9,40	29,17	0,00	0,00	3,84	0,00	0,00
VDU	5,25	0,00	0,00	8,69	0,00	0,00	0,00	0,00
VGTU	2,61	0,00	0,00	178,39	0,00	0,00	0,00	0,00
VU	18,58	0,00	20,91	9,99	16,40	0,00	5,38	0,00
FTMC	0,00	0,00	0,00	5,22	0,00	0,00	0,00	0,00
GTC	16,66	0,00	8,46	0,00	0,00	0,00	0,00	0,00
LAMMC	0,00	8,67	0,00	0,00	0,00	12,22	0,00	0,00
LEI	0,00	0,00	0,00	2,61	0,00	0,00	0,00	0,00
LEU	2,76	0,00	1,17	0,00	4,00	0,00	0,00	0,00
LKA	0,00	0,00	0,00	1,19	0,00	0,00	0,00	0,00
LSU	0,00	0,00	9,35	2,38	0,00	0,00	0,00	0,00
MRU	0,00	0,00	0,00	0,00	0,00	0,00	0,00	0,00
ŠU	0,00	0,00	0,00	0,00	0,00	0,00	0,45	0,00
IMC	0,00	0,00	0,00	0,00	0,00	0,00	0,00	0,00
LAEI	0,00	0,00	0,00	0,00	0,00	0,00	0,00	0,00
NVI	0,00	0,00	0,00	0,00	0,00	0,00	0,00	0,00
<b>Viso</b>	<b>51,38</b>	<b>29,11</b>	<b>72,81</b>	<b>293,37</b>	<b>21,74</b>	<b>20,20</b>	<b>5,83</b>	<b>11,86</b>

2014 m.									
Institucijos	Iš viso galėta įsk.	Iš viso įsk.	Įsk. fizinių mokslų srityje	Įsk. žemės ūkio mokslų srityje	Įsk. biomedicinos mokslų srityje	Įsk. technologijos mokslų srityje	Iš viso neįsk.	Neįsk. dėl eksp.	Neįsk. dėl ≤
ASU	228,15	219,20	0,00	61,77	29,70	127,73	8,95	2,38	6,57
KTU	1152,18	1092,99	261,99	0,00	11,79	819,21	59,19	29,07	30,12
KU	240,24	224,52	53,53	0,00	136,38	34,61	15,72	10,11	5,61
LSMU	1011,48	988,45	42,58	54,21	891,66	0,00	23,03	17,02	6,01
VDU	232,04	228,51	72,73	0,00	128,62	27,16	3,53	3,53	0,00
VG TU	916,01	732,67	93,16	0,00	0,00	639,51	183,34	179,24	4,10
VU	3388,31	3350,85	2618,30	0,00	570,71	161,86	37,46	32,17	5,29
FTMC	829,65	819,85	679,26	0,00	1,86	138,73	9,80	2,51	7,29
GTC	381,56	369,67	46,32	0,00	323,35	0,00	11,89	10,85	1,04
LAMMC	304,49	296,54	0,00	260,04	36,50	0,00	7,95	3,94	4,01
LEI	243,91	241,17	0,00	0,00	0,00	241,17	2,74	0,00	2,74
LEU	66,11	66,11	27,62	0,00	33,83	4,66	0,00	0,00	0,00
LKA	3,64	1,92	0,00	0,00	0,00	1,92	1,72	1,72	0,00
LSU	56,55	49,19	0,00	0,00	49,19	0,00	7,36	7,36	0,00
MRU	45,83	45,17	22,26	0,00	21,96	0,95	0,66	0,66	0,00
ŠU	59,84	49,79	35,74	0,00	11,33	2,72	10,05	2,25	7,80
IMC	44,31	44,31	0,00	0,00	44,31	0,00	0,00	0,00	0,00
LAEI	4,62	4,62	4,62	0,00	0,00	0,00	0,00	0,00	0,00
NVI	91,92	91,92	0,00	0,00	91,92	0,00	0,00	0,00	0,00
<b>Viso</b>	<b>9300,84</b>	<b>8917,45</b>	<b>3958,11</b>	<b>376,02</b>	<b>2383,11</b>	<b>2200,23</b>	<b>383,39</b>	<b>302,81</b>	<b>80,58</b>

2014 m.								
Institucijos	Nejsk. fizinių mokslų srityje dėl eksp.	Nejsk. žemės ūkio mokslų srityje dėl eksp.	Nejsk. biomedicinos mokslų srityje dėl eksp.	Nejsk. technologijos mokslų srityje dėl eksp.	Nejsk. fizinių mokslų srityje dėl ≤	Nejsk. žemės ūkio mokslų srityje dėl ≤	Nejsk. biomedicinos mokslų srityje dėl ≤	Nejsk. technologijos mokslų srityje dėl ≤
ASU	0,00	0,98	0,00	1,40	0,00	0,00	0,00	6,57
KTU	0,00	0,00	0,00	29,07	12,87	0,00	0,00	17,25
KU	0,00	0,00	1,32	8,79	0,00	0,00	5,61	0,00
LSMU	0,00	5,01	12,01	0,00	0,00	6,01	0,00	0,00
VDU	1,42	0,00	0,00	2,11	0,00	0,00	0,00	0,00
VGTU	4,46	0,00	0,00	174,78	0,00	0,00	0,00	4,10
VU	24,40	0,00	6,47	1,30	1,24	0,00	4,05	0,00
FTMC	1,29	0,00	0,00	1,22	7,29	0,00	0,00	0,00
GTC	0,00	0,00	10,85	0,00	0,00	0,00	1,04	0,00
LAMMC	0,00	0,00	3,94	0,00	0,00	4,01	0,00	0,00
LEI	0,00	0,00	0,00	0,00	0,00	0,00	0,00	2,74
LEU	0,00	0,00	0,00	0,00	0,00	0,00	0,00	0,00
LKA	0,00	0,00	0,00	1,72	0,00	0,00	0,00	0,00
LSU	0,00	0,00	7,36	0,00	0,00	0,00	0,00	0,00
MRU	0,00	0,00	0,00	0,66	0,00	0,00	0,00	0,00
ŠU	2,25	0,00	0,00	0,00	0,00	0,00	1,23	6,57
IMC	0,00	0,00	0,00	0,00	0,00	0,00	0,00	0,00
LAEI	0,00	0,00	0,00	0,00	0,00	0,00	0,00	0,00
NVI	0,00	0,00	0,00	0,00	0,00	0,00	0,00	0,00
<b>Viso</b>	<b>33,82</b>	<b>5,99</b>	<b>41,95</b>	<b>221,05</b>	<b>21,40</b>	<b>10,02</b>	<b>11,93</b>	<b>37,23</b>



Apžvalgos „2012–2014 metų institucijų vertinimo rezultatai. Neįskaityti mokslo straipsniai“ **4 priedas**

### Dokumentai

1. „Dėl universitetų ir mokslinių tyrimų institutų 2012, 2013 ir 2014 metų mokslo (meno) veiklos vertinimo“ (2015-02-12 LR švietimo ir mokslo ministerijos raštas Nr. SR-625).
2. Lietuvos mokslo ir studijų institucijų mokslo (meno) darbų eksperimentinio vertinimo reglamentas (2015-04-17 Lietuvos mokslo tarybos pirmininko įsakymas Nr. V-85).
3. Lietuvos Respublikos valstybės biudžeto lėšų moksliniams tyrimams, eksperimentinei (socialinei, kultūrinei) plėtrai ir meno veiklai plėtoti valstybinėms mokslo ir studijų institucijoms skyrimo tvarkos aprašas (LR Vyriausybės nutarimas 2009, Nr. 597; 2010, Nr. 1855; 2012, Nr. 876; 2014, Nr. 490).
4. Mokslo ir studijų institucijų mokslo (meno) darbų vertinimo metodika (2015-02-05 LR švietimo ir mokslo ministro įsakymo Nr. V-79 redakcija).
5. Mokslo žurnalų, kuriuose paskelbti straipsniai neįskaitomi į 2012 metų mokslo darbų rezultatus, sąrašas (2015-06-09 Lietuvos mokslo tarybos pirmininko įsakymas Nr. V-142).
6. Mokslo žurnalų, kuriuose paskelbti straipsniai neįskaitomi kaip 2013 metų II lygmens mokslo darbų rezultatai, sąrašas (2015-07-15 Lietuvos mokslo tarybos pirmininko įsakymas Nr. V-177).
7. Mokslo žurnalų, kuriuose paskelbti straipsniai neįskaitomi kaip 2014 metų II lygmens mokslo darbų rezultatai, sąrašas (2015-08-19 Lietuvos mokslo tarybos pirmininko įsakymas Nr. V-203).

2012–2014 metų institucijų vertinimo rezultatai. Neįskaityti mokslo straipsniai / Irmantas Pečiūra, Milda Jodinskienė, Reda Cimperman; – Vilnius : Lietuvos mokslo taryba, 2016. – 42 p. : iliustr.

ISBN 978-609-95905-0-9

Lietuvos mokslo tarybos Mokslo fondo Mokslo politikos ir analizės skyriaus parengtoje apžvalgoje siekiama nustatyti, kaip pasikeitė Lietuvos mokslo ir studijų institucijų 2012–2014 m. mokslo darbų vertinimo rezultatai, neįskaičius dalies straipsnių. Apžvalgoje yra vertinami tik tų institucijų rezultatai, kurios vertinti teikė fizinių, žemės ūkio, biomedicinos ir technologijos sričių mokslo straipsnius. Siekiant minėto tikslo, apžvalgoje yra nagrinėjamas įskaitytų ir neįskaitytų straipsnių pasiskirstymas pagal mokslo žurnalus leidžiančias valstybes, metus, mokslo sritis ir institucijas.

2012–2014 METŲ INSTITUCIJŲ VERTINIMO REZULTATAI. NEĮSKAITYTI MOKSLO STRAIPSNIAI

Apžvalgą parengė:

Lietuvos mokslo tarybos Mokslo fondo Mokslo politikos ir analizės skyrius  
Irmantas Pečiūra, dr. Milda Jodinskienė, dr. Reda Cimperman

Kalbą redagavo Audronė Ašmontienė

Maketavo Irmantas Pečiūra

Elektroninis leidinys